



แผนอัตรากำลัง ๓ ปี
ประจำปีงบประมาณ ๒๕๖๔-๒๕๖๖
(ฉบับปรับปรุงโครงสร้างการแบ่งส่วนราชการ)

ของ

องค์การบริหารส่วนตำบลนาคู
อำเภอนาคู จังหวัดกาฬสินธุ์





แผนอัตรากำลัง ๓ ปี
ประจำปีงบประมาณ ๒๕๖๔-๒๕๖๖
(ฉบับปรับปรุงโครงสร้างการแบ่งส่วนราชการ)

ของ

องค์การบริหารส่วนตำบลนาคู
อำเภอนาคู จังหวัดกาฬสินธุ์



ประกาศองค์การบริหารส่วนตำบลนาคู
เรื่อง ประกาศใช้แผนอัตรากำลัง ๓ ปี ประจำปีงบประมาณ ๒๕๖๔ - ๒๕๖๖
(ฉบับปรับปรุงโครงสร้างการแบ่งส่วนราชการ)

ด้วยคณะกรรมการพนักงานส่วนตำบลจังหวัดกาฬสินธุ์ ในการประชุมครั้งที่ ๕/๒๕๖๔ ลงวันที่ ๒๕ พฤษภาคม ๒๕๖๔ ได้มีมติเห็นชอบประกาศคณะกรรมการพนักงานส่วนตำบลจังหวัดกาฬสินธุ์ เรื่อง หลักเกณฑ์และเงื่อนไขเกี่ยวกับโครงสร้างการแบ่งส่วนราชการ วิธีการบริหารและการปฏิบัติงานของพนักงานส่วนตำบล และกิจการอันเกี่ยวกับการบรรารงานบุคคลในองค์การบริหารส่วนตำบล การบริหารงานบุคคลขององค์การบริหารส่วนตำบล (ฉบับที่ ๒) พ.ศ. ๒๕๖๓ ลงวันที่ ๒๙ ธันวาคม ๒๕๖๓

อาศัยอำนาจตามความในมาตรา ๑๕ ประกอบมาตรา ๒๕ แห่งพระราชบัญญัติระเบียบบริหารงานบุคคลส่วนท้องถิ่น พ.ศ. ๒๕๔๒ ประกอบประกาศคณะกรรมการพนักงานส่วนตำบลจังหวัดกาฬสินธุ์ เรื่อง กำหนดกองสำนัก หรือส่วนราชการที่เรียกชื่ออย่างอื่นขององค์การบริหารส่วนตำบล ลงวันที่ ๒๙ ธันวาคม ๒๕๖๓ ข้อ ๔,๕,๖,๗ และข้อ ๘ และมติคณะกรรมการพนักงานส่วนตำบลจังหวัดกาฬสินธุ์ ในการประชุมครั้งที่ ๕/๒๕๖๔ เมื่อวันที่ ๒๕ พฤษภาคม ๒๕๖๔ ให้ความเห็นชอบปรับปรุงแผนอัตรากำลัง ๓ ปี ประจำปีงบประมาณ ๒๕๖๔-๒๕๖๖ ขององค์การบริหารส่วนตำบลนาคู

องค์การบริหารส่วนตำบลนาคู จึงประกาศใช้แผนอัตรากำลัง ๓ ปี ประจำปีงบประมาณ ๒๕๖๔-๒๕๖๖ (ฉบับปรับปรุงโครงสร้างการแบ่งส่วนราชการ) เพื่อเป็นกรอบการกำหนดตำแหน่งและการใช้ตำแหน่งของพนักงานส่วนตำบลตามระยะเวลาที่กำหนด

จึงประกาศมาเพื่อทราบโดยทั่วกัน

ประกาศ ณ วันที่ ๓๑ เดือน พฤษภาคม พ.ศ. ๒๕๖๔

(นายบัณฑิต อ้วนละมัย)

นายกองค์การบริหารส่วนตำบลนาคู



ประกาศองค์การบริหารส่วนตำบลนาคู
เรื่อง การปรับปรุงโครงสร้างส่วนราชการ และอำนาจหน้าที่ความรับผิดชอบของส่วนราชการ

อาศัยอำนาจตามความในมาตรา ๑๓ (๔) และมาตรา ๒๕ แห่งพระราชบัญญัติระเบียบบริหารงานบุคคลส่วนท้องถิ่น พ.ศ. ๒๕๔๒ ประกาศคณะกรรมการพนักงานส่วนตำบลจังหวัดกาฬสินธุ์ เรื่อง หลักเกณฑ์และเงื่อนไขเกี่ยวกับโครงสร้างการแบ่งส่วนราชการ วิธีการบริหารและการปฏิบัติงานของพนักงานส่วนตำบล และกิจการอันเกี่ยวกับการบริหารงานบุคคลในองค์การบริหารส่วนตำบล การบริหารงานบุคคลขององค์การบริหารส่วนตำบล (ฉบับที่ ๒) พ.ศ. ๒๕๖๓ ลงวันที่ ๒๙ ธันวาคม ๒๕๖๓ และประกาศคณะกรรมการพนักงานส่วนตำบลจังหวัดกาฬสินธุ์ เรื่อง กำหนดกอง สำนัก หรือส่วนราชการที่เรียกชื่ออย่างอื่นขององค์การบริหารส่วนตำบล ลงวันที่ ๒๙ ธันวาคม ๒๕๖๓ ข้อ ๔,๕,๖,๗ และข้อ ๘ ประกอบกับมติที่ประชุมคณะกรรมการพนักงานส่วนตำบล (ก.อบต.) จังหวัดกาฬสินธุ์ ในการประชุมครั้งที่ ๕/๒๕๖๔ เมื่อวันที่ ๒๕ มีนาคม ๒๕๖๔ ได้มีมติเห็นชอบการปรับปรุงส่วนราชการขององค์การบริหารส่วนตำบลนาคู ดังนั้นจึงประกาศกำหนดโครงสร้างส่วนราชการ และการแบ่งงานภายในขององค์การบริหารส่วนตำบลนาคู ออกเป็น ๕ ส่วนราชการ ดังต่อไปนี้

๑. สำนักปลัดองค์การบริหารส่วนตำบล

สำนักปลัดองค์การบริหารส่วนตำบล ให้มีหน้าที่ความรับผิดชอบเกี่ยวกับ งานราชการทั่วไปขององค์การบริหารส่วนตำบล งานเลขานุการของนายกองค์การบริหารส่วนตำบล รองนายกองค์การบริหารส่วนตำบล และเลขานุการนายกองค์การบริหารส่วนตำบล งานกิจการสภาองค์การบริหารส่วนตำบล การบริหารงานบุคคลของพนักงานส่วนตำบล ลูกจ้างประจำ และพนักงานจ้าง งานสวัสดิการสังคม งานสังคมสงเคราะห์ งานพัฒนาคุณภาพชีวิตเด็ก สตรี ผู้สูงอายุ และผู้ด้อยโอกาส งานกิจการขนส่ง งานส่งเสริมการท่องเที่ยว งานส่งเสริมการเกษตร งานการพาณิชย์ งานส่งเสริมและพัฒนาอาชีพ งานป้องกันและบรรเทาสาธารณภัย งานเทศกิจ งานรักษาความสงบเรียบร้อย งานจราจร งานวิเทศสัมพันธ์ งานประชาสัมพันธ์ งานส่งเสริมและพัฒนาเทคโนโลยีสารสนเทศ งานนิติการ งานคุ้มครอง ดูแลและบำรุงรักษาทรัพยากรธรรมชาติและสิ่งแวดล้อม และราชการที่มีได้กำหนดให้เป็นหน้าที่ของกอง สำนัก หรือส่วนราชการใดในองค์การบริหารส่วนตำบลเป็นการเฉพาะ รวมทั้งกำกับและเร่งรัดการปฏิบัติราชการของส่วนราชการในองค์การบริหารส่วนตำบลให้เป็นไปตามนโยบาย แนวทาง และแผนการปฏิบัติราชการขององค์การบริหารส่วนตำบล งานบริการข้อมูล สถิติ ช่วยเหลือให้คำแนะนำทางวิชาการ งานอื่น ๆ ที่เกี่ยวข้องและที่ได้รับมอบหมาย แบ่งงานภายในส่วนราชการออกเป็น

๑.๑ งานบริหารทั่วไป มีหน้าที่ความรับผิดชอบ ดังนี้

- งานราชการทั่วไปขององค์การบริหารส่วนตำบล
- งานเลขานุการนายกองค์การบริหารส่วนตำบล
- งานกิจการสภาองค์การบริหารส่วนตำบล
- งานประชาสัมพันธ์ งานส่งเสริมและพัฒนาเทคโนโลยีสารสนเทศ

/งานเลือกตั้ง.....

- งานเลือกตั้ง
- งานคุ้มครอง ดูแลและบำรุงรักษาทรัพยากรธรรมชาติ
- งานทะเบียนพาณิชย์
- งานรับเรื่องร้องเรียน/ร้องทุกข์
- งานบริการข้อมูล สถิติ ช่วยเหลือให้คำแนะนำทางวิชาการ งานอื่น ๆ ที่เกี่ยวข้องและที่

ได้รับมอบหมาย

๑.๒ งานกรเจ้าหน้าที มีหน้าที่ความรับผิดชอบ ดังนี้

- งานวิเคราะห์การวางแผนอัตรากำลัง/งานจัดตั้งส่วนราชการและการปรับปรุงโครงสร้างส่วนราชการ/งานการกำหนดตำแหน่งและการปรับปรุงการกำหนดตำแหน่ง
- งานสรรหาเกี่ยวกับการสอบแข่งขัน สอบคัดเลือก การคัดเลือก การย้าย การโอน การรับโอน การคัดเลือกเพื่อรับโอน

งานบรรจุและแต่งตั้ง/งานจัดทำ ควบคุม ตรวจสอบ แก้ไข บันทึกข้อมูลบุคลากรท้องถิ่น
แห่งชาติ

- งานประเมินผลการปฏิบัติราชการ/งานเกี่ยวกับเงินเดือน ค่าจ้าง และค่าตอบแทน
- งานคัดเลือกเพื่อเลื่อนและแต่งตั้งพนักงานส่วนตำบลให้ดำรงตำแหน่งในระดับที่สูงขึ้น
- งานการลาทุกประเภท/งานสิทธิสวัสดิการทุกประเภท/ส่งเสริมสนับสนุนการเพิ่ม

สมรรถภาพในการปฏิบัติงาน

- งานแผนพัฒนาบุคลากร/งานฝึกอบรม
- งานการรักษาวินัย การดำเนินการทางวินัย การอุทธรณ์และร้องทุกข์
- งานสนับสนุนเสริมสร้างคุณธรรม จริยธรรมและจรรยาบรรณ
- งานการให้พ้นจากราชการ
- งานเลานุการของคณะกรรมการหรือคณะอนุกรรมการเกี่ยวกับการบริหารงานบุคคล
- งานบริการข้อมูล สถิติ ช่วยเหลือให้คำแนะนำทางวิชาการ งานอื่น ๆ ที่เกี่ยวข้องและที่

ได้รับมอบหมาย

๑.๓ งานวิเคราะห์นโยบายและแผน มีหน้าที่ความรับผิดชอบ ดังนี้

งานยุทธศาสตร์ขององค์การบริหารส่วนตำบล งานจัดทำแผนพัฒนา/ส่งเสริมการมีส่วนร่วมของประชาชนในการพัฒนาองค์การบริหารส่วนตำบล

งานประสานการจัดทำแผนพัฒนาจังหวัด/คณะกรรมการพัฒนาองค์การบริหารส่วนตำบล/คณะกรรมการจัดทำแผนพัฒนาองค์การบริหารส่วนตำบล

- งานจัดทำข้อบัญญัติงบประมาณรายจ่ายประจำปีและฉบับเพิ่มเติม (ถ้ามี)
- งานตรวจติดตามและประเมินผลแผนงานและโครงการ
- งานประชาสัมพันธ์ งานบริการและเผยแพร่วิชาการ สถิติข้อมูล/สารสนเทศ
- งานจัดทำและพัฒนาระบบข้อมูลสารสนเทศขององค์การบริหารส่วนตำบล
- งานบริการข้อมูล สถิติ ช่วยเหลือให้คำแนะนำทางวิชาการ งานอื่น ๆ ที่เกี่ยวข้องและที่

ได้รับมอบหมาย

๑.๔ งานพัฒนาชุมชนและสังคมสงเคราะห์ มีหน้าที่รับผิดชอบ ดังนี้

- งานจัดทำแผนงานด้านการพัฒนาสังคม ด้านสวัสดิการสังคม และด้านสังคมสงเคราะห์
- งานพัฒนาพัฒนาชุมชน/งานสำรวจและจัดตั้งคณะกรรมการชุมชน
- งานส่งเสริมสนับสนุนการจัดสวัสดิการสังคมแก่เด็ก สตรี ผู้สูงอายุ ผู้พิการ และ

ผู้ด้อยโอกาส

- งานฝึกอบรมและเผยแพร่ความรู้เกี่ยวกับการพัฒนาชุมชน/งานสังคมสงเคราะห์เด็ก

สตรี ผู้สูงอายุ ผู้พิการ ทูพพลภาพ ผู้ด้อยโอกาส ผู้ไร้ที่พึ่ง ผู้ประสบภัยพิบัติต่าง ๆ

- งานสงเคราะห์เด็กและเยาวชน ผู้พิการทางร่างกายและสมอง
- งานจ่ายเงินเบี้ยยังชีพผู้สูงอายุ ผู้พิการ ฯลฯ

- งานบริการข้อมูล สถิติ ช่วยเหลือให้คำแนะนำทางวิชาการ งานอื่น ๆ ที่เกี่ยวข้องและที่

ได้รับมอบหมาย

๑.๕ งานสาธารณสุขและสิ่งแวดล้อม มีหน้าที่ความรับผิดชอบ ดังนี้

- งานอนามัยสิ่งแวดล้อม ควบคุมและจัดการคุณภาพสิ่งแวดล้อม
- งานส่งเสริมสุขภาพ ป้องกันเฝ้าระวังและควบคุมโรคติดต่อและไม่ติดต่อ
- งานสุขาภิบาลในสถานประกอบการ/สุขาภิบาลชุมชน
- งานส่งเสริมป้องกันควบคุมโรค/งานบริการรักษาความสะอาด
- งานบริการและพัฒนาระบบจัดการมูลฝอย
- งานบริการข้อมูล สถิติ ช่วยเหลือให้คำแนะนำทางวิชาการ งานอื่น ๆ ที่เกี่ยวข้องและที่

ได้รับมอบหมาย

๑.๖ งานส่งเสริมการเกษตร มีหน้าที่รับผิดชอบการปฏิบัติเกี่ยวกับงาน ดังนี้

- งานส่งเสริมทางการเกษตร
- งานส่งเสริมปศุสัตว์
- งานส่งเสริมให้เกษตรกรกรทำการเลี้ยงสัตว์เศรษฐกิจ
- งานส่งเสริมสนับสนุนการอนุรักษ์ทรัพยากรธรรมชาติและสิ่งแวดล้อม
- งานส่งเสริมสนับสนุนวิชาการเกษตรและเทคโนโลยีทางการเกษตร
- งานบริการข้อมูล สถิติ ช่วยเหลือให้คำแนะนำทางวิชาการ งานอื่น ๆ ที่เกี่ยวข้องและที่

ได้รับมอบหมาย

๑.๗ งานป้องกันและบรรเทาสาธารณภัย มีหน้าที่ความรับผิดชอบ ดังนี้

- งานแผนการป้องกัน เฝ้าระวัง และแจ้งเตือนภัย
- งานแผนการช่วยเหลือผู้ประสบภัยเร่งด่วน
- งานจัดตั้งกลุ่มอาสาสมัครบรรเทาสาธารณภัย/ฝึกอบรมและฝึกซ้อมตามแผนการ

ป้องกันและบรรเทาสาธารณภัย

- งานประชาสัมพันธ์เผยแพร่ให้ความรู้การป้องกันสาธารณภัยต่าง ๆ

- งานสนับสนุนและประสานงานกับหน่วยงานอื่นที่เกี่ยวข้อง

- งานสนับสนุนน้ำเพื่ออุปโภค บริโภค และการเกษตร

- งานบริการข้อมูล สถิติ ช่วยเหลือให้คำแนะนำทางวิชาการ งานอื่น ๆ ที่เกี่ยวข้องและที่

ได้รับมอบหมาย

๒. กองคลัง

กองคลัง ให้มีหน้าที่ความรับผิดชอบเกี่ยวกับ งานการจ่ายเงิน การรับเงิน การจัดเก็บภาษี ค่าธรรมเนียม และการพัฒนารายได้ งานสรุปผล สถิติการจัดเก็บภาษี ค่าธรรมเนียม งานนำส่งเงิน การเก็บรักษาเงินและเอกสารทางการเงิน งานการตรวจสอบใบสำคัญ ฎีกาทุกประเภท งานจัดทำบัญชี งานตรวจสอบบัญชีทุกประเภท งานเกี่ยวกับเงินเดือน ค่าจ้าง ค่าตอบแทน เงินบำเหน็จ บำนาญ และเงินอื่น ๆ งานจัดทำหรือช่วยจัดทำงบประมาณและเงินนอกงบประมาณ งานเกี่ยวกับสถานะการเงินการคลัง งานการจัดสรรต่าง ๆ งานทะเบียนคุมการเงินรายได้และรายจ่ายต่าง ๆ งานควบคุมการเบิกจ่ายเงิน งานทำงบทดลองประจำเดือนและประจำปี งานเกี่ยวกับการจัดซื้อ จัดจ้าง จัดทำ งานทะเบียนคุม งานการจำหน่าย พัสดุ ครุภัณฑ์ และทรัพย์สินต่าง ๆ งานเกี่ยวกับเงินประกันสัญญาทุกประเภท งานบริการข้อมูล สถิติ ช่วยเหลือให้คำแนะนำทางวิชาการ ด้านการเงิน การคลัง การบัญชี การพัสดุและทรัพย์สิน งานอื่น ๆ ที่เกี่ยวข้องและที่ได้รับมอบหมาย แบ่งส่วนราชการภายในออกเป็น

๒.๑ งานการเงินและบัญชี มีหน้าที่รับผิดชอบ ดังนี้

- งานการจ่ายเงิน การรับเงิน เบิกจ่ายเงิน
- งานนำส่งเงิน การเก็บรักษาเงินและเอกสารทางการเงิน
- งานตรวจสอบใบสำคัญ ฎีกาทุกประเภท/จัดทำบัญชี
- งานตรวจสอบบัญชีทุกประเภท งานเกี่ยวกับเงินเดือน ค่าจ้าง ค่าตอบแทน เงินบำเหน็จ บำนาญ และเงินอื่น ๆ
- งานควบคุมเบิกจ่ายเงิน งบทดลองประจำเดือนและประจำปี
- งานเกี่ยวกับสถานะการเงินการคลัง งานการจัดสรรเงินต่าง ๆ
- งานบริการข้อมูล สถิติ ช่วยเหลือให้คำแนะนำทางวิชาการ ด้านการเงิน การคลัง การบัญชี งานอื่น ๆ ที่เกี่ยวข้องและที่ได้รับมอบหมาย

๒.๒ งานพัฒนาและจัดเก็บรายได้ มีหน้าที่รับผิดชอบ ดังนี้

- งานจัดเก็บภาษีอากร ค่าธรรมเนียม และการพัฒนารายได้
- งานสรุปผล สถิติการจัดเก็บภาษี ค่าธรรมเนียม
- งานทะเบียนควบคุมเงินรายได้ และรายจ่ายต่าง ๆ
- งานแผนที่ภาษี
- งานจัดวางระบบควบคุมภายในของส่วนงาน และงานอื่น ๆ ที่เกี่ยวข้อง

๒.๓ งานพัสดุและทะเบียนทรัพย์สิน มีหน้าที่รับผิดชอบ ดังนี้

- งานจัดทำแผนการจัดซื้อ จัดจ้าง จัดทำพัสดุ ครุภัณฑ์ วัสดุ ที่ดิน สิ่งก่อสร้างและทรัพย์สินประจำปีขององค์การบริหารส่วนตำบล
- งานจัดทำทะเบียนพัสดุ ครุภัณฑ์ วัสดุ ที่ดิน สิ่งก่อสร้างและทรัพย์สินประจำปีขององค์การบริหารส่วนตำบล
- งานการจำหน่ายพัสดุ ครุภัณฑ์ และทรัพย์สินต่าง ๆ
- งานเกี่ยวกับเงินประกันสัญญาทุกประเภท
- งานบริการข้อมูล สถิติ ช่วยเหลือให้คำแนะนำทางวิชาการ ด้านการพัสดุและทรัพย์สินงานอื่น ๆ ที่เกี่ยวข้องและที่ได้รับมอบหมาย

๓. กองช่าง

กองช่าง ให้มีหน้าที่เกี่ยวกับ งานสำรวจ งานออกแบบ และเขียนแบบ งานประมาณราคา งานจัดทำราคากลาง งานจัดทำข้อมูลทางด้านวิศวกรรมต่าง ๆ งานจัดเก็บและทดสอบคุณภาพวัสดุ งานจัดทำทะเบียนประวัติโครงสร้างพื้นฐาน อาคาร สะพาน คลอง แหล่งน้ำ งานติดตั้งซ่อมบำรุง ระบบไฟส่องสว่างและไฟสัญญาณจราจร งานปรับปรุงภูมิทัศน์ งานผังเมืองตามพระราชบัญญัติการผังเมือง งานควบคุมอาคารตามระเบียบกฎหมาย งานตรวจสอบการก่อสร้าง งานจัดทำแผนปฏิบัติงานก่อสร้างและซ่อมบำรุงประจำปี งานควบคุมการก่อสร้างและซ่อมบำรุง งานจัดทำประวัติ ติดตาม ควบคุมการปฏิบัติงานเครื่องจักรกล งานจัดทำทะเบียนประวัติการใช้เครื่องจักรกลและยานพาหนะ งานแผนการบำรุงรักษาเครื่องจักรกลและยานพาหนะ งานเกี่ยวกับการประปา งานเกี่ยวกับการช่างสุขาภิบาล งานช่วยเหลือสนับสนุนเครื่องจักรกล งานช่วยเหลือสนับสนุนการป้องกันและบรรเทาสาธารณภัย งานช่วยเหลือสนับสนุนด้านทรัพยากรธรรมชาติและสิ่งแวดล้อม งานจัดทำทะเบียนควบคุมการจัดซื้อ เก็บรักษา การเบิกจ่ายวัสดุ อุปกรณ์ อะไหล่ น้ำมันเชื้อเพลิง งานบริการข้อมูล สถิติ ช่วยเหลือ ให้คำแนะนำทางวิชาการด้านวิศวกรรมต่าง ๆ งานอื่น ๆ ที่เกี่ยวข้องและได้รับมอบหมาย แบ่งส่วนราชการภายในเป็น

- งานแบบแผนและก่อสร้าง
- งานควบคุมอาคาร/งานผังเมืองและโยธา
- งานก่อสร้างและซ่อมบำรุง
- งานสำรวจและออกแบบ/งานควบคุมการก่อสร้าง
- งานประสานสาธารณูปโภค
- งานบริการข้อมูล สถิติ ช่วยเหลือให้คำแนะนำทางวิชาการ ด้านการวิศวกรรมต่าง ๆ

งานอื่น ๆ ที่เกี่ยวข้องและที่ได้รับมอบหมาย

๔. กองการศึกษา ศาสนา และวัฒนธรรม

กองการศึกษา ศาสนา และวัฒนธรรม ให้มีหน้าที่ความรับผิดชอบเกี่ยวกับ งานบริหาร การศึกษา งานพัฒนาการศึกษา ทั้งการศึกษาในระบบการศึกษา การศึกษานอกระบบการศึกษา และการศึกษาตามอัธยาศัย เช่น การจัดศึกษาปฐมวัย อนุบาลศึกษา ปฐมศึกษา มัธยมศึกษา และอาชีวศึกษา งานบริหาร วิชาการด้านการศึกษา งานโรงเรียน งานกิจการนักเรียน งานการศึกษาปฐมวัย งานขยายโอกาสทางการศึกษา งานฝึกและส่งเสริมอาชีพ งานห้องสมุด งานพิพิธภัณฑ์ งานเครือข่ายทางการศึกษา งานศึกษานิเทศ งานส่งเสริมคุณภาพและมาตรฐานหลักสูตร งานพัฒนาสื่อเทคโนโลยีและนวัตกรรมทางการศึกษา งานการศาสนา งานบำรุงศิลปะ จารีตประเพณี ภูมิปัญญาท้องถิ่น และวัฒนธรรมอันดีของท้องถิ่นงานกีฬาและนันทนาการ งานกิจกรรมเด็กเยาวชน และการศึกษานอกโรงเรียน งานศูนย์พัฒนาเด็กเล็ก งานส่งเสริมสวัสดิการสวัสดิภาพและกองทุนการศึกษา งานบริหารงานบุคคลของพนักงานครู บุคลากรทางการศึกษา ลูกจ้าง และพนักงานจ้างสังกัด สถานศึกษาและศูนย์พัฒนาเด็กเล็กกรณียังไม่ตั้งกองการเจ้าหน้าที่ งานบริการข้อมูล สถิติ ช่วยเหลือให้คำแนะนำทางวิชาการ งานอื่น ๆ ที่เกี่ยวข้องและได้รับมอบหมาย แบ่งส่วนราชการภายใน

๔.๑ งานบริหารการศึกษา มีหน้าที่รับผิดชอบ ดังนี้

- งานบริหารการศึกษา/พัฒนาการศึกษา ทั้งการศึกษาในระบบการศึกษา การศึกษานอกระบบการศึกษา และการศึกษาตามอัธยาศัย
- งานกิจการโรงเรียน/งานวิชาการ/งานส่งเสริมคุณภาพการศึกษา

/๔.๒ งานส่งเสริม...

๔.๒ งานส่งเสริมการศึกษา ศาสนาและวัฒนธรรม มีหน้าที่รับผิดชอบ ดังนี้

- งานการศึกษาในระบบและตามอัธยาศัย
- งานการศึกษาในระบบ
- งานส่งเสริมศาสนา ศิลปะและวัฒนธรรม
- งานกิจกรรมเด็กเยาวชน
- งานส่งเสริมกีฬาและนันทนาการ
- งานศูนย์พัฒนาเด็กเล็ก/งานส่งเสริมสวัสดิการ สวัสดิภาพและกองทุนเพื่อการศึกษา
- งานบริหารงานบุคคลของพนักงานครู บุคลากรทางการศึกษา ลูกจ้าง และพนักงานจ้าง สังกัดสถานศึกษาและศูนย์พัฒนาเด็กเล็ก กรณียังไม่จัดตั้งกองการเจ้าหน้าที่
- งานบริการข้อมูล สถิติ ช่วยเหลือให้คำแนะนำทางวิชาการ งานอื่น ๆ ที่เกี่ยวข้องและที่ได้รับมอบหมาย

๕. หน่วยงานตรวจสอบภายใน

หน่วยงานตรวจสอบภายใน มีหน้าที่ความรับผิดชอบเกี่ยวกับ งานจัดทำแผนการตรวจสอบภายในประจำปี งานตรวจสอบความถูกต้องและเชื่อถือได้ของเอกสารการเงิน การบัญชี เอกสารการรับจ่ายเงิน ทุกประเภทตรวจสอบการเก็บรักษาหลักฐานการเงิน การบัญชี งานตรวจสอบการสรรหาพัสดุและทรัพย์สิน การเก็บรักษาพัสดุและทรัพย์สิน งานการตรวจสอบการทำประโยชน์จากทรัพย์สินขององค์การบริหารส่วนตำบล งานตรวจสอบ ติดตามประเมินผลการดำเนินงานตามแผน โครงการให้เป็นไปตามนโยบาย วัตถุประสงค์ และเป้าหมายที่กำหนดอย่างมีประสิทธิภาพ ประสิทธิผลและประหยัด งานวิเคราะห์และประเมินความมีประสิทธิภาพ ประหยัด คุ่มค่าในการใช้ทรัพยากรของส่วนราชการต่าง ๆ งานประเมินการควบคุมภายในของหน่วยรับตรวจ งานรายงานผลการตรวจสอบภายใน งานบริการข้อมูล สถิติ ช่วยเหลือให้คำแนะนำแนวทางแก้ไข ปรับปรุงการปฏิบัติงานแก่หน่วยรับตรวจและผู้เกี่ยวข้อง งานอื่น ๆ ที่เกี่ยวข้องและได้รับมอบหมาย

ประกาศ ณ วันที่ ๑๗ พฤษภาคม พ.ศ. ๒๕๖๔



(นายบัณฑิต อ้วนละมัย)

นายกองค์การบริหารส่วนตำบลนาคู

คำนำ

องค์การบริหารส่วนตำบลนาคู ได้มีการจัดทำแผนอัตรากำลัง ๓ ปี โดยมีโครงสร้างการแบ่งงาน และระบบงานที่เหมาะสมไม่ซ้ำ มีการกำหนดตำแหน่ง การจัดอัตรากำลังโครงสร้างให้เหมาะสมกับอำนาจหน้าที่ ขององค์การบริหารส่วนตำบล ตามพระราชบัญญัติสภาตำบลและองค์การบริหารส่วนตำบล พ.ศ. ๒๕๓๗ (รวมฉบับแก้ไขเพิ่มเติม พ.ศ. ๒๕๕๒) และตามพระราชบัญญัติกำหนดแผนและขั้นตอนการกระจายอำนาจ ให้องค์กรปกครองส่วนท้องถิ่น พ.ศ. ๒๕๔๒ และเพื่อให้คณะกรรมการพนักงานส่วนตำบล (ก.อบต.จังหวัด) ตรวจสอบการกำหนดตำแหน่งและการใช้ตำแหน่งพนักงานส่วนตำบลให้เหมาะสม ทั้งยังใช้เป็นแนวทางในการ ดำเนินการวางแผนการใช้อัตรากำลังการพัฒนาบุคลากรขององค์การบริหารส่วนตำบลนาคู ให้เหมาะสมอีกด้วย

องค์การบริหารส่วนตำบลนาคู จึงได้มีการวางแผนอัตรากำลังใช้ประกอบในการจัดสรรงบประมาณและ บรรจุแต่งตั้งพนักงานส่วนตำบล เพื่อให้การบริหารงานขององค์การบริหารส่วนตำบลนาคู เกิดประโยชน์ต่อ ประชาชน เกิดผลสัมฤทธิ์ต่อภารกิจตามอำนาจหน้าที่ มีประสิทธิภาพ มีความคุ้มค่า สามารถลดขั้นตอนการ ปฏิบัติงาน และมีการลดภารกิจและยุบเลิกหน่วยงานที่ไม่จำเป็น การปฏิบัติภารกิจสามารถตอบสนองความ ต้องการของประชาชนได้เป็นอย่างดี

องค์การบริหารส่วนตำบลนาคู

สารบัญ

เรื่อง	หน้า
๑. หลักการและเหตุผล	๑
๒. วัตถุประสงค์	๑
๓. ขอบเขตและแนวทางในการจัดทำแผนอัตรากำลัง ๓ ปี	๒-๓
๔. สภาพปัญหาของพื้นที่และความต้องการของประชาชน	๔-๑๑
๕. ภารกิจ อำนาจหน้าที่องค์การบริหารส่วนตำบล	๑๑-๑๔
๖. ภารกิจหลัก และภารกิจรองที่องค์การบริหารส่วนตำบลนาคู จะดำเนินการ	๑๔
๗. สรุปปัญหา และแนวทางในการกำหนดโครงสร้างส่วนราชการและกรอบอัตรากำลัง	๑๔
๘. โครงสร้างกำหนดส่วนราชการ	๑๕-๑๘
๙. ภาระค่าใช้จ่ายเกี่ยวกับเงินเดือนและประโยชน์ตอบแทนอื่น	๑๙-๒๐
๑๐. แผนภูมิโครงสร้างการแบ่งส่วนราชการตามแผนอัตรากำลัง ๓ ปี	๒๑-๒๗
๑๑. บัญชีแสดงการจัดคนลงสู่ตำแหน่ง และการกำหนดเลขที่ตำแหน่งในส่วนราชการ	๒๘-๓๓
๑๒. แนวทางการพัฒนาข้าราชการ หรือพนักงานส่วนท้องถิ่น	๓๔
๑๓. ประกาศคุณภาพจริยธรรมข้าราชการ พนักงานและลูกจ้างองค์การบริหารส่วนตำบลนาคู	๓๔

ภาคผนวก

- ภาระค่าใช้จ่ายเกี่ยวกับเงินเดือนและประโยชน์ตอบแทนอื่น (เดิม)
- บันทึกข้อความ เรื่อง การกำหนดโครงสร้างการแบ่งส่วนราชการ

๑. หลักการและเหตุผล

๑.๑ ประกาศคณะกรรมการกลางพนักงานส่วนตำบล (ก.กลาง) เรื่อง มาตรฐานทั่วไปเกี่ยวกับอัตราตำแหน่งกำหนดให้คณะกรรมการพนักงานส่วนตำบล (ก.อบต.จังหวัด) กำหนดตำแหน่งข้าราชการหรือพนักงานส่วนท้องถิ่น จะมีตำแหน่งใด ระดับใด อยู่ในส่วนราชการใด จำนวนเท่าใด ให้คำนึงถึงภาระหน้าที่ความรับผิดชอบ ลักษณะงาน ที่ต้องปฏิบัติ ความยาก ปริมาณและคุณภาพของงาน ตลอดจนทั้งภาระค่าใช้จ่ายด้านบุคคล โดยให้จัดทำแผนอัตรากำลังของข้าราชการหรือพนักงานส่วนท้องถิ่น เพื่อใช้ในการกำหนดตำแหน่ง โดยความเห็นชอบของคณะกรรมการพนักงานส่วนตำบล (ก.อบต.จังหวัด) ทั้งนี้ ให้เป็นไปตามหลักเกณฑ์ และวิธีการ ที่คณะกรรมการกลางพนักงานส่วนตำบล (ก.กลาง) กำหนด

๑.๒ คณะกรรมการกลางพนักงานส่วนตำบล (ก.กลาง) ได้มีมติเห็นชอบประกาศการกำหนดตำแหน่งข้าราชการหรือพนักงานส่วนท้องถิ่น โดยกำหนดแนวทางให้องค์การบริหารส่วนตำบล จัดทำแผนอัตรากำลังขององค์กรปกครองส่วนท้องถิ่นเพื่อเป็นกรอบในการกำหนดตำแหน่งและการใช้ตำแหน่งข้าราชการหรือพนักงานส่วนท้องถิ่นโดยเสนอให้คณะกรรมการพนักงานส่วนตำบล (ก.อบต.จังหวัด) พิจารณาให้ความเห็นชอบ โดยกำหนดให้องค์การบริหารส่วนตำบล วิเคราะห์ความต้องการกำลังคนวิเคราะห์การวางแผนการใช้กำลังคน จัดทำกรอบอัตรากำลังและกำหนดหลักเกณฑ์และเงื่อนไขในการกำหนดตำแหน่งข้าราชการหรือพนักงานส่วนท้องถิ่นตามแผนอัตรากำลัง ๓ ปี

จากหลักการและเหตุผลดังกล่าว องค์กรบริหารส่วนตำบลนาคู จึงได้จัดทำแผนอัตรากำลัง ๓ ปี สำหรับปีงบประมาณ พ.ศ.๒๕๖๔ – ๒๕๖๖ ขึ้น

๒. วัตถุประสงค์

๒.๑ เพื่อให้องค์การบริหารส่วนตำบล มีโครงสร้างการแบ่งสายงานและระบบงานที่เหมาะสม ไม่ซ้ำซ้อน

๒.๒ เพื่อให้องค์การบริหารส่วนตำบล มีการกำหนดตำแหน่ง การจัดอัตรากำลัง โครงสร้างส่วนราชการ ให้เหมาะสมกับอำนาจหน้าที่ขององค์การบริหารส่วนตำบล ตามกฎหมายจัดตั้งองค์กรปกครองส่วนท้องถิ่น แต่ละประเภท และตามพระราชบัญญัติกำหนดแผนและขั้นตอนการกระจายอำนาจให้องค์กรปกครองส่วนท้องถิ่น พ.ศ. ๒๕๔๒

๒.๓ เพื่อให้คณะกรรมการพนักงานส่วนตำบล (ก.อบต.จังหวัด) สามารถตรวจสอบการกำหนดตำแหน่งและการใช้ตำแหน่งข้าราชการหรือพนักงานส่วนท้องถิ่น ข้าราชการครู บุคลากรทางการศึกษา ลูกจ้างประจำ และพนักงานจ้างว่า ถูกต้องเหมาะสมหรือไม่

๒.๔ เพื่อเป็นแนวทางในการดำเนินการวางแผนการพัฒนาบุคลากรขององค์การบริหารส่วนตำบล

๒.๕ เพื่อให้องค์การบริหารส่วนตำบล สามารถวางแผนอัตรากำลังในการบรรจุแต่งตั้งข้าราชการหรือพนักงานส่วนท้องถิ่น ข้าราชการครู บุคลากรทางการศึกษา ลูกจ้างประจำ และพนักงานจ้าง เพื่อให้การบริหารงานขององค์การบริหารส่วนตำบล เกิดประโยชน์ต่อประชาชน เกิดผลสัมฤทธิ์ต่อภารกิจอำนาจหน้าที่ มีประสิทธิภาพ มีความคุ้มค่า สามารถลดขั้นตอนการปฏิบัติงาน มีการลดภารกิจและยุบเลิกหน่วยงานที่ไม่จำเป็น การปฏิบัติภารกิจสามารถตอบสนองความต้องการของประชาชนได้เป็นอย่างดี

๒.๖ เพื่อให้องค์การบริหารส่วนตำบล สามารถควบคุมภาระค่าใช้จ่ายด้านการบริหารงานบุคคลให้เป็นไปตามที่กฎหมายกำหนด ฯลฯ

๓. กรอบแนวคิดในการจัดทำแผนอัตรากำลัง ๓ ปี

คณะกรรมการจัดทำแผนอัตรากำลังขององค์การบริหารส่วนตำบลนาคู ซึ่งมีนายกองค์การบริหารส่วนตำบลนาคู เป็นประธาน ปลัดองค์การบริหารส่วนตำบลนาคู หัวหน้าส่วนราชการทุกส่วนเป็นกรรมการ หัวหน้าส่วนราชการ (งานบุคคล) เป็นกรรมการและเลขานุการ และพนักงานส่วนตำบลไม่เกิน ๒ คน เป็นผู้ช่วยเลขานุการจัดทำแผนอัตรากำลัง ๓ ปี โดยให้มีขอบเขตเนื้อหาครอบคลุมในเรื่องต่างๆ ดังต่อไปนี้

๓.๑ วิเคราะห์ภารกิจ อำนาจหน้าที่ความรับผิดชอบขององค์การบริหารส่วนตำบลนาคู ตามพระราชบัญญัติสภาตำบลและองค์การบริหารส่วนตำบล พ.ศ. ๒๕๓๗ (รวมฉบับแก้ไขเพิ่มเติม พ.ศ.๒๕๕๒) และตามพระราชบัญญัติกำหนดแผนและขั้นตอนการกระจายอำนาจให้องค์กรปกครองส่วนท้องถิ่น พ.ศ. ๒๕๔๒ ตลอดจนกฎหมายอื่น ให้สอดคล้องกับแผนพัฒนาเศรษฐกิจและสังคมแห่งชาติ นโยบายของรัฐบาล แผนพัฒนาจังหวัด แผนพัฒนาอำเภอ แผนพัฒนาตำบล และสภาพปัญหาของตำบลนาคู

(๑) องค์การบริหารส่วนตำบลนาคู มีอำนาจหน้าที่ตามพระราชบัญญัติสภาตำบลและองค์การบริหารส่วนตำบล พ.ศ. ๒๕๓๗ (รวมฉบับแก้ไขเพิ่มเติม พ.ศ. ๒๕๕๒) ซึ่งได้ดำเนินการทางด้านเศรษฐกิจ สังคม และวัฒนธรรม มีหน้าที่ต้องทำในเขตองค์การบริหารส่วนตำบล โดยได้ดำเนินการในรอบปีงบประมาณที่ผ่านมาแล้วดังนี้

- ก. จัดให้มีการบำรุงก่อสร้างถนน ทางระบายน้ำ ภายในเขตองค์การบริหารส่วนตำบล
- ข. จัดให้มีที่สาธารณะในการออกกำลังกาย รวมทั้งส่งเสริมให้ความรู้การกำจัดขยะมูลฝอย และสิ่งปฏิกูล
- ค. ได้ร่วมกับโรงพยาบาลนาคู อำเภอนาคู โดยได้สนับสนุนงบประมาณในเรื่องการป้องกันโรคและระงับโรคติดต่อเป็นประจำทุกปี
- ง. ส่งเสริมการศึกษา ศาสนา และวัฒนธรรม โดยจัดตั้งศูนย์พัฒนาเด็กเล็กเป็นของตนเอง จำนวน ๑ แห่ง สนับสนุนงบประมาณให้กับศูนย์พัฒนาเด็กของกรมการพัฒนาชุมชน โรงเรียนสังกัดสำนักงานการประถมศึกษาแห่งชาติ รวมทั้งจัดริ้วขบวนเทิดพระเกียรติ พระบาทสมเด็จพระเจ้าอยู่หัวและพระบรมวงศานุวงศ์ เป็นประจำทุกปี
- จ. ส่งเสริมการพัฒนาสตรี เด็ก เยาวชน ผู้สูงอายุ และผู้พิการ โดยได้จัดกิจกรรมวันเด็ก ส่งเสริมพัฒนาอาชีพ จัดสรรเงินงบประมาณเป็นทุนรวมทั้งดูแลผู้สูงอายุ คนพิการ ในเรื่องเบี้ยยังชีพ
- ฉ. บำรุงรักษาทรัพยากรธรรมชาติและสิ่งแวดล้อม โดยได้รณรงค์ให้มีจิตสำนึกตระหนักถึงความรับผิดชอบต่อชุมชน เพิ่มพื้นที่ป่าตามความเหมาะสมทุกปี
- ช. บำรุงรักษาศิลปะ จารีตประเพณี ภูมิปัญญาท้องถิ่น และวัฒนธรรมอันดีของท้องถิ่น โดยจัดงานประเพณีที่สำคัญ เช่น งานลอยกระทง งานสงกรานต์ และแห่เทียนเข้าพรรษา
- ซ. นอกเหนือจากภารกิจที่ต้องทำในพื้นที่แล้ว หน่วยได้สนับสนุนงบประมาณให้กับส่วนราชการที่เกี่ยวข้อง ที่เป็นอำนาจหน้าที่ของหน่วยจะต้องปฏิบัติ หากแต่ไม่สามารถดำเนินการได้เอง เป็นต้นว่า ที่ทำการปกครองอำเภอ สถานีตำรวจ โดยได้จัดสรรงบประมาณตามความจำเป็นและฐานะทางการคลังเป็นประจำทุกปี

(๒) องค์การบริหารส่วนตำบลนาคู มีอำนาจหน้าที่ตามพระราชบัญญัติสภาตำบลและองค์การบริหารส่วนตำบล พ.ศ. ๒๕๓๗ (รวมฉบับแก้ไขเพิ่มเติม พ.ศ. ๒๕๕๒) ซึ่งได้ดำเนินการทางด้านเศรษฐกิจ สังคม และวัฒนธรรม มีหน้าที่อาจทำในเขตองค์การบริหารส่วนตำบล โดยได้ดำเนินการในรอบปีงบประมาณที่ผ่านมาแล้ว ดังนี้

ก. สนับสนุนสำนักงานการไฟฟ้าส่วนภูมิภาค ในการบำรุงการไฟฟ้าและติดตั้งชุดไฟฟ้าให้แสงสว่างตามหมู่บ้าน รวมทั้งขยายเขตการไฟฟ้าไปยังพื้นที่ทางการเกษตร เพื่อส่งเสริมการเกษตรแบบครบวงจรตามแนวพระราชดำริ

ข. หน่วยได้จัดให้มีสถานที่พักผ่อน ออกกำลังกาย สวนสุขภาพและสนามเด็กเล่น

ค. หน่วยได้ส่งเสริมให้มีการประกอบอาชีพขององค์กร โดยจัดตั้งกลุ่มอาชีพต่างๆ และจัดสรรงบประมาณให้เหมาะสมกับฐานะทางการคลัง เพื่อสร้างรายได้และลดปัญหาทางสังคม

ง. หน่วยได้จัดการดูแลคุ้มครองและรักษาทรัพย์สินอันเป็นสมบัติของแผ่นดิน เพื่อส่วนรวม

จ. หน่วยได้จัดทำและวางแผนผังเมืองให้สอดคล้องกับนโยบายของรัฐบาล และเร่งรัดเพิ่มประสิทธิภาพในการจัดเก็บภาษี ให้สามารถนำรายได้มาพัฒนาท้องถิ่นได้อย่างเพียงพอ

(๓) หน่วยได้ประสานขอความร่วมมือกับส่วนราชการที่เกี่ยวข้อง ในการขอรับการสนับสนุนงบประมาณมาดำเนินการในพื้นที่ และเสนอแนะข้อมูล ความคิดเห็นให้กับหน่วยงานราชการที่เกี่ยวข้องไปพิจารณา

(๔) หน่วยได้สนับสนุนส่งเสริมการมีส่วนร่วมของประชาชน เผยแพร่ข้อมูลข่าวสาร ที่เกี่ยวข้องกับการปฏิบัติหน้าที่ราชการ รวมทั้งประชาสัมพันธ์ภารกิจและกิจกรรมของหน่วยให้ประชาชนทราบเป็นระยะ จัดให้มีการประชุมสภาฯ นอกสถานที่ โดยเชิญตัวแทนชุมชนเข้าร่วมรับฟังเป็นประจำ

(๕) หน่วยได้จัดทำข้อบัญญัติตำบลเพื่อใช้บังคับในตำบลได้เท่าที่ไม่ขัดต่อกฎหมาย ในเรื่องของสิ่งแวดล้อมตามพระราชบัญญัติการสาธารณสุข พ.ศ. ๒๕๓๕

(๖) องค์การบริหารส่วนตำบลนาคู มีอำนาจหน้าที่ตามพระราชบัญญัติกำหนดแผน และขั้นตอนการกระจายอำนาจให้แก่องค์กรปกครองส่วนท้องถิ่น พ.ศ. ๒๕๔๒ มาตรา ๑๖ โดยหน่วยได้ดำเนินการให้สอดคล้องกับภารกิจที่กำหนดไว้ตาม (๑ - ๕) เป็นต้นว่า ได้จัดทำแผนพัฒนาท้องถิ่นจัดให้มีและบำรุงรักษาถนนหนทาง สาธารณูปโภค ส่งเสริมฝึกอบรมประกอบอาชีพ การจัดการศึกษา การสังคมสงเคราะห์ พัฒนาคุณภาพชีวิต เด็ก สตรี คนชราและผู้ด้อยโอกาส บำรุงรักษาจารีตประเพณีวัฒนธรรมท้องถิ่น ส่งเสริมการกีฬาและให้มีสถานที่พักผ่อนหย่อนใจ ความเสมอภาคทางประชาธิปไตย การมีส่วนร่วมของประชาชน การสาธารณสุข การรักษาความปลอดภัย ความสงบเรียบร้อย การควบคุมอาคาร การป้องกันและบรรเทาสาธารณภัย ซึ่งได้ดำเนินการในรอบปีงบประมาณที่ผ่านมาแล้วดังนี้

๓.๒ กำหนดโครงสร้างการแบ่งส่วนราชการภายในและการจัดระบบงาน เพื่อรองรับภารกิจตามอำนาจหน้าที่ความผิดชอบ ให้สามารถแก้ปัญหาของตำบลนาคูได้อย่างมีประสิทธิภาพ โดยกำหนดให้มีส่วนราชการเป็น ๔ ส่วน ดังนี้ สำนักปลัด กองคลัง กองช่าง และกองการศึกษา ศาสนาและวัฒนธรรม

๓.๓ กำหนดตำแหน่งในสายงานต่างๆ จำนวนตำแหน่ง และระดับตำแหน่งให้เหมาะสมกับภาระหน้าที่ความรับผิดชอบ ปริมาณงานและคุณภาพของงาน รวมทั้งสร้างความก้าวหน้าในสายอาชีพของกลุ่มงานต่างๆ

๓.๔ จัดทำกรอบอัตรากำลัง ๓ ปี โดยภาระค่าใช้จ่ายด้านการบริหารงานบุคคล ต้องไม่เกินร้อยละ ๔๐ ตามพระราชบัญญัติการบริหารงานบุคคลส่วนท้องถิ่น พ.ศ. ๒๕๔๒ มาตรา ๓๕

๓.๕ ให้ข้าราชการหรือพนักงานส่วนท้องถิ่นทุกคน ได้รับการพัฒนาความรู้ความสามารถอย่างน้อยปีละ ๑ ครั้ง

๔. สภาพปัญหาของพื้นที่และความต้องการของประชาชน

เพื่อให้มีการวางแผนอัตรากำลัง ๓ ปี ให้มีความครบถ้วนสามารถดำเนินการตามอำนาจหน้าที่ได้อย่างมีประสิทธิภาพ องค์การบริหารส่วนตำบลนาคู ได้วิเคราะห์สภาพปัญหาในเขตพื้นที่ขององค์การบริหารส่วนตำบลนาคู แล้วว่ามีปัญหาอะไรบ้างและความจำเป็นพื้นฐาน และความต้องการของประชาชนในเขตพื้นที่ที่สำคัญ โดยระบุสภาพปัญหาของเขตพื้นที่ที่รับผิดชอบ และความต้องการของประชาชน แบ่งออกเป็นด้านต่างๆ ตามความเหมาะสม ตามการวิเคราะห์ศักยภาพ ด้วยเทคนิค SWOT Analysis ดังนี้

จุดแข็ง (Strength - S)

- ๑) เป็นแหล่งพื้นที่การเกษตรกรรม /สามารถปลูกพืชผลทางการเกษตรได้หลายชนิด
- ๒) มีสถานที่ทางธรรมชาติเหมาะแก่การพัฒนาเป็นแหล่งท่องเที่ยว
- ๓) มีภูมิปัญญาท้องถิ่นที่หลากหลาย
- ๔) การจัดสรรงบประมาณของผู้บริหารแก่ชุมชน

จุดอ่อน (Weakness - W)

- ๑) แหล่งน้ำเพื่อการเกษตรที่เพียงพอในฤดูแล้งสำหรับพืชหลายชนิดที่ต้องการน้ำมาก
- ๒) ปัญหาการอำนาจการจัดการและพัฒนาแหล่งท่องเที่ยว เนื่องจากขาดกรรมสิทธิ์ในที่ดิน
- ๓) เกษตรกร กลุ่มอาชีพขาดความรู้ เทคโนโลยีทางการเกษตรใหม่ ๆ และการสนับสนุน
- ๔) การรวมกลุ่มการจัดการที่ไม่มีประสิทธิภาพ การให้ความสำคัญกับอุดมการณ์และอำนาจหน้าที่ของนักการเมืองท้องถิ่น

โอกาส (Opportunity - O)

- ๑) การมียุทธศาสตร์ชาติระยะ ๒๐ ปี นโยบายการแก้ไขปัญหาและพัฒนาของรัฐบาล
- ๒) นโยบายรัฐบาลในการส่งเสริมการผลิตในชุมชน
- ๓) การถ่ายโอนภารกิจและจัดสรรงบประมาณให้ท้องถิ่นตามกฎหมายกำหนด
- ๔) การมีผู้บริหารท้องถิ่นที่มาจาก การเลือกตั้งของประชาชน

ปัญหาอุปสรรค (Threat - T)

- ๑) นโยบายการเปิดการค้าเสรีมีผลกระทบต่อสินค้าเกษตรภาวะเศรษฐกิจโดยรวมยังไม่ดี
- ๒) ปัจจัยการผลิตมีต้นทุนสูง สินค้าราคาแพง ดอกเบี้ยเงินกู้มีอัตราเพิ่มขึ้น
- ๓) ปัญหาด้านการเมือง เศรษฐกิจ และสังคมระดับประเทศ
- ๔) ขาดการเรียนรู้ และเข้าใจบทบาท หน้าที่ของนักการเมืองท้องถิ่น

สภาพปัญหาต่างๆ ขององค์การบริหารส่วนตำบลนาคู นำมาจัดหมวดหมู่ ดังนี้

ปัญหาเกี่ยวกับการพัฒนาโครงสร้างพื้นฐาน เนื่องจากการขยายตัวของชุมชน ทำให้การพัฒนาไม่ทั่วถึง เพียงพอต่อความต้องการ

๑. ถนนไม่ได้มาตรฐาน ชำรุด เป็นหลุมบ่อ รางระบายน้ำอุดตันน้ำขัง
๒. ไฟฟ้าไม่ทั่วถึงทุกสาย
๓. ระบบประปาสาธารณะไม่ทั่วถึงทุกจุด ปริมาณน้ำไม่เพียงพอในช่วงฤดูแล้ง

ปัญหาเกี่ยวกับการพัฒนาสังคม

๑. ปัญหาความเสี่ยงที่อาจเกิดโรคติดต่อ เช่น ไข้เลือดออกจากยุงลาย โรคพิษสุนัขบ้า
๒. ปัญหาเรื่องการแพร่ระบาดของยาเสพติดในหมู่เยาวชน เด็ก และผู้ใช้แรงงาน
๓. ปัญหาเรื่องการเอาเปรียบผู้บริโภค
๔. ปัญหาเรื่องการรักษาความสะอาดและความเป็นระเบียบเรียบร้อยของท้องถิ่น
๕. ปัญหาเรื่องสถานที่เล่นกีฬาและออกกำลังกาย
๖. การดำเนินกิจกรรมโดยขาดการประสาน/ความเข้มแข็งของชุมชน

ปัญหาเกี่ยวกับการพัฒนาทางการเมืองการบริหาร

๑. ปัญหาเรื่องความรู้ความสามารถในการบริหารจัดการ บุคลากรทางการเมือง
๒. ปัญหาเรื่องการพัฒนาประสิทธิภาพบุคลากรทางการเมือง
๓. ปัญหาเรื่องความสามารถในการบริหารจัดการในหน่วยงาน
๔. ปัญหาการจัดทำข้อมูล/ทะเบียนทรัพย์สินเพื่อใช้ในการจัดเก็บรายได้ของ อบต.
๕. ปัญหาเรื่องความเข้มแข็งของชุมชน

ปัญหาด้านสาธารณสุข

๑. ปัญหากลิ่นเหม็นจากฟาร์มสุกร (เหตุรำคาญ)
๒. ความไม่ต่อเนื่องในการวางแผน/ปฏิบัติงาน
๓. ขาดบุคคลกร/เครื่องมือไม่มีประสิทธิภาพ

ปัญหาด้านแหล่งน้ำ

๑. ขาดแหล่งน้ำที่ใช้ในการจัดทำระบบชลประทานทุกขนาดเพื่อการเกษตร
๒. พื้นที่น้ำเอื้ออำนวยในการพัฒนาแหล่งน้ำเพื่อการเกษตร/อุปโภค/บริโภค

ปัญหาด้านทรัพยากรธรรมชาติและสิ่งแวดล้อม

๑. ความเจริญเติบโตทางอุตสาหกรรมเกษตรสร้างมลภาวะ
๒. ชุมชนขาดจิตสำนึกที่ดีต่อการอนุรักษ์ทรัพยากรธรรมชาติและสิ่งแวดล้อม
๓. ชุมชนไม่มีแหล่งทรัพยากรธรรมชาติ เช่น ป่าไม้

ปัญหาเกี่ยวกับการสนับสนุนงานป้องกันบรรเทาสาธารณภัย

๑. ภารกิจการป้องกันและแก้ไขปัญหาร้ายแรง รวมทั้งปฏิบัติการกรณีเกิดเหตุภัยพิบัติต่างๆ
๒. ภารกิจอื่นที่เกี่ยวข้อง อาทิ การแจกจ่ายน้ำอุปโภคบริโภคในช่วงขาดแคลน การระงับอัคคีภัย การรักษาและทำความสะอาด การดูแลสถานที่สาธารณะ และอื่นๆ

ปัญหาเกี่ยวกับการบริหารทั่วไป

๑. บุคลากรไม่เพียงพอเหมาะสมกับปริมาณงาน การบริหารจัดการ การบริหารงานบุคคล ขาดประสิทธิภาพ ไม่ต่อเนื่องในเรื่องการสรรหาบุคลากร
๒. ขาดเครื่องมือ วัสดุ ครุภัณฑ์ที่จำเป็น ในการบริหารจัดการกิจการขององค์การบริหารส่วนตำบล
๓. การจัดสรรงบประมาณสัดส่วนไม่เพียงพอ และตรงตามความต้องการของท้องถิ่นในการแก้ไข้ปัญหา

ปัญหาเกี่ยวกับการพัฒนาเศรษฐกิจ

๑. พื้นที่ไม่เหมาะกับการลงทุนทางอุตสาหกรรม เนื่องจากค่าใช้จ่ายสูง
๒. ชุมชนขาดการวางแผนระยะยาว
๓. การจัดหาแหล่งเงินทุนให้ผู้ผลิตพืชผลทางการเกษตรไม่ต่อเนื่อง

ปัญหาด้านการศึกษา ศาสนาและวัฒนธรรม

๑. หน่วยงานที่จัดการศึกษาขาดการประสานกับองค์กรปกครองส่วนท้องถิ่น
๒. หน่วยงานราชการ ท้องถิ่นขาดการส่งเสริมงานด้านการศึกษา ศาสนา และวัฒนธรรม
๓. การส่งเสริมศิลปะ จารีตประเพณีท้องถิ่น ไม่ได้รับการดำเนินอย่างต่อเนื่อง

ความต้องการ

จากสภาพปัญหาดังกล่าวข้างต้นซึ่งประชาชน ร้านค้า ส่วนราชการ ในท้องถิ่น ได้มีความต้องการที่จะให้องค์การบริหารส่วนตำบลนาคูดำเนินการแก้ไขปัญหา โดยองค์การบริหารส่วนตำบลนาคูได้คัดเลือกและวิเคราะห์ข้อมูล โดยกำหนดเป็นโครงการที่จะต้องจัดทำตามปัญหา ความต้องการดังกล่าวปัญหาและสาขาการพัฒนา ดังนี้

ความต้องการเกี่ยวกับการพัฒนาโครงสร้างพื้นฐาน

๑. ให้ก่อสร้างถนนคอนกรีตเสริมเหล็ก ถนนลาดยาง
๒. ให้ซ่อมแซม/ลงหินลูกรังถนนสายต่างๆ
๓. ให้ขยายเขตไฟฟ้าทั่วสาย
๔. ให้ขยายเขตบริการประปา

ความต้องการเกี่ยวกับปัญหาการพัฒนาสังคม

๑. จัดให้มีระบบซ่อม/สร้างสุขภาพอนามัยในชุมชน
๒. จัดให้มีการป้องกันและควบคุมโรคติดต่อให้ครบวงจร
๓. จัดให้มีการป้องกันภัยพิบัติแบบครบวงจรโดยการมีส่วนร่วม
๔. จัดให้มีการคุ้มครองผู้บริโภค
๕. จัดให้มีระบบการดูแลขยะมูลฝอยและน้ำเสีย
๖. จัดให้มีการอนุรักษ์วัฒนธรรมประเพณีอันดีงามของท้องถิ่น
๗. จัดให้มีสถานกีฬาและนันทนาการ
๘. จัดให้มีระบบการป้องกันและบรรเทาสาธารณภัย การจราจร

ความต้องการเกี่ยวกับแผนสาขาการพัฒนาการเมืองการบริหาร

๑. จัดให้มีเสียงตามสาย วารสาร ประชาสัมพันธ์ขององค์การบริหารส่วนตำบลนาคู
๒. จัดให้มีการอบรมพัฒนาเพิ่มประสิทธิภาพสมาชิกฯ ผู้นำชุมชน พนักงานฯ ลูกจ้าง ตามโครงการต่างๆ
๓. จัดให้มีการประชุมสมาชิกองค์การบริหารส่วนตำบล กำนัน ผู้ใหญ่บ้าน คณะกรรมการหมู่บ้าน ผู้นำกลุ่มอาชีพ เพื่อติดตามเร่งรัดนโยบายของรัฐบาล เป็นประจำทุกเดือน
๔. โครงการปรับปรุงแผนที่ภาษีและทะเบียนทรัพย์สินขององค์การบริหารส่วนตำบลนาคู
๕. การพัฒนาการมีส่วนร่วมทางการเมืองตามระบอบประชาธิปไตยอย่างยั่งยืน

ความต้องการเกี่ยวกับงานสนับสนุนงานป้องกันบรรเทาสาธารณภัย

๑. จัดหางบประมาณบุคลากรและเครื่องมือในการทำงานให้เพียงพอ กับภารกิจ การป้องกันและแก้ไขปัญหาย้ายแล้ว รวมทั้งปฏิบัติการกรณีเกิดเหตุภัยพิบัติต่างๆ

ความต้องการเกี่ยวกับการบริหารงานทั่วไป

๑. จัดหางบประมาณบุคลากรและเครื่องมือในการทำงานให้เพียงพอ สามารถแก้ไขปัญหาคือได้ทันที่
๒. เพิ่มประสิทธิภาพในการบริหารจัดการองค์กร

ความต้องการเกี่ยวกับปัญหาการพัฒนาเศรษฐกิจ

๑. จัดตั้ง/ส่งเสริมการพัฒนาของกลุ่มอาชีพของสตรีหลังฤดูการผลิต
๒. ประสานการลดหนี้สินเกษตรกร/จัดหาแหล่งเงินทุนเพื่อการเกษตร
๓. ส่งเสริมจัดตั้งแหล่งเงินทุนหมุนเวียนในชุมชน
๔. จัดหาแหล่งรองรับผลผลิตทางการเกษตรให้ตรงตามความต้องการ

โดยกำหนดวิธีการดำเนินการตามภารกิจให้สอดคล้องกับยุทธศาสตร์ชาติ แผนพัฒนาเศรษฐกิจ และสังคมแห่งชาติ แผนพัฒนาจังหวัด แผนพัฒนาอำเภอ แผนพัฒนาตำบล นโยบายของรัฐบาล และนโยบาย ของผู้บริหารท้องถิ่น ดังนี้

๑. ยุทธศาสตร์ชาติ

วิสัยทัศน์ “ประเทศไทยมีความมั่นคง มั่งคั่ง ยั่งยืน เป็นประเทศพัฒนาแล้ว ด้วยการพัฒนาตาม หลักปรัชญาของเศรษฐกิจพอเพียง” กรอบแนวทางการพัฒนาในระยะ ๒๐ ปีต่อจากนี้ไป จะประกอบด้วย ๖ ยุทธศาสตร์ ได้แก่

๑.๑ ยุทธศาสตร์ด้านความมั่นคง มีเป้าหมายทั้งในการสร้างเสถียรภาพภายในประเทศและช่วย ลดและป้องกันภัยคุกคามจากภายนอก รวมทั้งสร้างความเชื่อมั่นในกลุ่มประเทศอาเซียนและประชาคมโลกที่มีต่อ ประเทศไทย กรอบแนวทางที่ต้องให้ความสำคัญ อาทิ

(๑) การเสริมสร้างความมั่นคงของสถาบันหลักและการปกครองระบอบประชาธิปไตยอันมี พระมหากษัตริย์ทรงเป็นประมุข

(๒) การปฏิรูปกลไกการบริหารประเทศและพัฒนาความมั่นคงทางการเมือง ขจัด คอร์รัปชัน สร้างความเชื่อมั่นในกระบวนการยุติธรรม

(๓) การรักษาความมั่นคงภายในและความสงบเรียบร้อยภายใน ตลอดจนการบริหาร จัดการความมั่นคงชายแดนและชายฝั่งทะเล

(๔) การพัฒนาระบบ กลไก มาตรการและความร่วมมือระหว่างประเทศทุกระดับ และ รักษาตุลยภาพความสัมพันธ์กับประเทศมหาอำนาจ เพื่อป้องกันและแก้ไขปัญหาความมั่นคงรูปแบบใหม่

(๕) การพัฒนาเสริมสร้างศักยภาพการผนึกกำลังป้องกันประเทศ การรักษาความสงบ เรียบร้อยภายในประเทศสร้างความร่วมมือกับประเทศเพื่อนบ้านและมิตรประเทศ

(๖) การพัฒนาระบบการเตรียมพร้อมแห่งชาติและระบบบริหารจัดการภัยพิบัติ รักษา ความมั่นคงของฐานทรัพยากรธรรมชาติ สิ่งแวดล้อม

(๗) การปรับกระบวนการทำงานของกลไกที่เกี่ยวข้องจากแนวตั้งสู่แนวนานมากขึ้น

๑.๒ ยุทธศาสตร์ด้านการสร้างความสามารถในการแข่งขัน เพื่อให้ประเทศไทยสามารถพัฒนา ไปสู่การเป็นประเทศพัฒนาแล้ว ซึ่งจำเป็นต้องยกระดับผลผลิตการผลิตและการใช้นวัตกรรมในการเพิ่ม ความสามารถในการแข่งขัน และการพัฒนาอย่างยั่งยืนทั้งในสาขาอุตสาหกรรม เกษตรและบริการ การสร้างความ มั่นคงและปลอดภัยด้านอาหาร การเพิ่มขีดความสามารถทางการค้าและการเป็นผู้ประกอบการ รวมทั้งการพัฒนา ฐานเศรษฐกิจแห่งอนาคต ทั้งนี้ภายใต้กรอบการปฏิรูปและพัฒนาปัจจัยเชิงยุทธศาสตร์ทุกด้าน อันได้แก่โครงสร้าง พื้นฐานและระบบโลจิสติกส์ วิทยาศาสตร์ เทคโนโลยีและนวัตกรรม การพัฒนาทุนมนุษย์ และการบริหารจัดการทั้ง ในภาครัฐและภาคธุรกิจเอกชน กรอบแนวทางที่ต้องให้ความสำคัญ อาทิ

(๑) การพัฒนาสมรรถนะทางเศรษฐกิจ ได้แก่การรักษาเสถียรภาพเศรษฐกิจและสร้าง ความเชื่อมั่น การส่งเสริมการค้าและการลงทุนที่อยู่บนการแข่งขันที่เป็นธรรมและ รับผิดชอบต่อสังคม ตลอดจนการพัฒนาประเทศสู่ความเป็นชาติการค้าเพื่อให้ได้ประโยชน์จากห่วงโซ่มูลค่าใน ภูมิภาค และเป็นการยกระดับไปสู่ส่วนบนของห่วงโซ่มูลค่ามากขึ้น

(๒) การพัฒนาภาคการผลิตและบริการ บนฐานของการพัฒนานวัตกรรมและมีความเป็น มิตรต่อสิ่งแวดล้อม โดยมีการใช้ดิจิทัลและการค้าที่เข้มข้นเพื่อสร้างมูลค่าเพิ่มและขยายกิจกรรมการผลิตและบริการ โดยมุ่งสู่ความเป็นเลิศในระดับโลกและในระดับภูมิภาคในอุตสาหกรรมหลายสาขา และในภาคบริการที่หลากหลาย ตามรูปแบบการดำเนินชีวิตและการดำเนินธุรกิจที่เปลี่ยนไป รวมทั้งเป็นแหล่งอาหารคุณภาพ สะอาดและปลอดภัย ของโลก

- ภาคเกษตร โดยเสริมสร้างฐานการผลิตให้เข้มแข็งและยั่งยืน เพิ่มขีดความสามารถในการแข่งขันของภาคเกษตรส่งเสริมเกษตรกรรายย่อยให้ปรับไปสู่การทำเกษตรยั่งยืนที่เป็นมิตรกับสิ่งแวดล้อมและรวมกลุ่มเกษตรกรในการพัฒนาอาชีพที่เข้มแข็ง และการพัฒนาสินค้าเกษตรที่มีศักยภาพและอาหารคุณภาพสะอาด และปลอดภัย

- ภาคอุตสาหกรรม โดยพัฒนาอุตสาหกรรมศักยภาพ ยกระดับการพัฒนาอุตสาหกรรมปัจจุบันที่มีศักยภาพสูงและพัฒนาอุตสาหกรรมอนาคตที่มีศักยภาพโดยการใช้ดิจิทัลและการค้ามาเพิ่มมูลค่าและยกระดับห่วงโซ่มูลค่าในระดับสูงขึ้น

- ภาคบริการ โดยขยายฐานการบริการให้มีความหลากหลาย มีความเป็นเลิศและเป็นมิตรต่อสิ่งแวดล้อม โดยการยกระดับบริการที่เป็นฐานรายได้เดิม เช่น การท่องเที่ยว และพัฒนาให้ประเทศไทยเป็นศูนย์กลางการให้บริการสุขภาพ ธุรกิจบริการด้านการเงินและธุรกิจบริการที่มีศักยภาพอื่นๆ เป็นต้น

(๓) การพัฒนาผู้ประกอบการและเศรษฐกิจหมู่บ้าน พัฒนาทักษะผู้ประกอบการ ยกระดับผลิตภาพแรงงานและพัฒนาวิสาหกิจขนาดกลางและขนาดย่อม (SMEs) สู่สากล และพัฒนาวิสาหกิจหมู่บ้านและสถาบันเกษตรกร

(๔) การพัฒนาพื้นที่เศรษฐกิจพิเศษและเมืองพัฒนาเขตเศรษฐกิจพิเศษชายแดน และพัฒนาระบบเมืองศูนย์กลางความเจริญ จัดระบบผังเมืองที่มีประสิทธิภาพและมีส่วนร่วม มีการจัดการสิ่งแวดล้อมเมือง และโครงสร้างพื้นฐานทางสังคมและเศรษฐกิจที่สอดคล้องกับศักยภาพ

(๕) การลงทุนพัฒนาโครงสร้างพื้นฐาน ในด้านการขนส่ง ด้านพลังงาน ระบบเทคโนโลยีสารสนเทศและการสื่อสารและการวิจัยและพัฒนา

(๖) การเชื่อมโยงกับภูมิภาคและเศรษฐกิจโลกสร้างความเป็นหุ้นส่วนการพัฒนากับนานาชาติ ประเทศ ส่งเสริมความร่วมมือกับนานาชาติในการสร้างความมั่นคงด้านต่างๆ เพิ่มบทบาทของไทยในองค์การระหว่างประเทศ รวมถึงสร้างองค์ความรู้ด้านการต่างประเทศ

๑.๓ ยุทธศาสตร์การพัฒนาและเสริมสร้างศักยภาพคน เพื่อพัฒนาคนและสังคมไทยให้เป็นรากฐานที่แข็งแกร่งของประเทศมีความพร้อมทางกาย ใจ สติปัญญา มีความเป็นสากล มีทักษะการคิดวิเคราะห์อย่างมีเหตุผล มีระเบียบวินัย เคารพกฎหมาย มีคุณธรรมจริยธรรม รู้คุณค่าความเป็นไทย มีครอบครัวที่มั่นคง กรอบแนวทางที่ต้องให้ความสำคัญ อาทิ

(๑) การพัฒนาศักยภาพคนตลอดช่วงชีวิตให้สนับสนุนการเจริญเติบโตของประเทศ

(๒) การยกระดับคุณภาพการศึกษาและการเรียนรู้ให้มีคุณภาพ เท่าเทียม และทั่วถึง

(๓) การปลูกฝังระเบียบวินัย คุณธรรม จริยธรรมค่านิยมที่พึงประสงค์

(๔) การสร้างเสริมให้คนมีสุขภาพที่ดี

(๕) การสร้างความอยู่ดีมีสุขของครอบครัวไทยเสริมสร้างบทบาทของสถาบันครอบครัวในการบ่มเพาะจิตใจให้เข้มแข็ง

๑.๔ ยุทธศาสตร์ด้านการสร้างโอกาสความเสมอภาคและเท่าเทียมกันทางสังคม เพื่อเร่งกระจายโอกาสการพัฒนาและสร้างความมั่นคงให้ทั่วถึง ลดความเหลื่อมล้ำไปสู่สังคมที่เสมอภาคและเป็นธรรม กรอบแนวทางที่ต้องให้ความสำคัญ อาทิ

(๑) การสร้างความมั่นคงและการลดความเหลื่อมล้ำทางด้านเศรษฐกิจและสังคม

(๒) การพัฒนาระบบบริการและระบบบริหารจัดการสุขภาพ

(๓) การสร้างสภาพแวดล้อมและนวัตกรรมที่เอื้อต่อการดำรงชีวิตในสังคมสูงวัย

(๔) การสร้างความเข้มแข็งของสถาบันทางสังคมทุนทางวัฒนธรรมและความเข้มแข็งของหมู่บ้าน

(๕) การพัฒนาการสื่อสารมวลชนให้เป็นกลไกในการสนับสนุนการพัฒนา

๑.๕ ยุทธศาสตร์ด้านการสร้างการเติบโตบนคุณภาพชีวิตที่เป็นมิตรต่อสิ่งแวดล้อม

เพื่อเร่งอนุรักษ์ฟื้นฟูและสร้างความมั่นคงของฐานทรัพยากรธรรมชาติ และมีความมั่นคงด้านน้ำ รวมทั้งมีความสามารถในการป้องกันผลกระทบและปรับตัวต่อการเปลี่ยนแปลงสภาพภูมิอากาศและภัยพิบัติธรรมชาติ และพัฒนามุ่งสู่การเป็นสังคมสีเขียว กรอบแนวทางที่ต้องให้ความสำคัญ อาทิ

- (๑) การจัดระบบอนุรักษ์ ฟื้นฟูและป้องกันการทำลายทรัพยากรธรรมชาติ
- (๒) การวางระบบบริหารจัดการน้ำให้มีประสิทธิภาพทั้ง ๒๕ ลุ่มน้ำ เน้นการปรับระบบการบริหารจัดการอุทกภัยอย่างบูรณาการ
- (๓) การพัฒนาและใช้พลังงานที่เป็นมิตรกับสิ่งแวดล้อม
- (๔) การพัฒนาเมืองอุตสาหกรรมเชิงนิเวศและเมืองที่เป็นมิตรกับสิ่งแวดล้อม
- (๕) การร่วมลดปัญหาโลกร้อนและปรับตัวให้พร้อมกับการเปลี่ยนแปลงสภาพภูมิอากาศ
- (๖) การใช้เครื่องมือทางเศรษฐศาสตร์และนโยบายการคลังเพื่อสิ่งแวดล้อม

๑.๖ ยุทธศาสตร์ด้านการปรับสมดุลและพัฒนาระบบ การบริหารจัดการภาครัฐ เพื่อให้หน่วยงาน

ภาครัฐมีขนาดที่เหมาะสมกับบทบาทภารกิจ มีสมรรถนะสูง มีประสิทธิภาพและประสิทธิผลกระจายบทบาทภารกิจไปสู่ท้องถิ่นอย่างเหมาะสม มีธรรมาภิบาลกรอบแนวทางที่ต้องให้ความสำคัญ อาทิ

- (๑) การปรับปรุงโครงสร้าง บทบาท ภารกิจของหน่วยงานภาครัฐ ให้มีขนาดที่เหมาะสม
- (๒) การวางระบบบริหารราชการแบบบูรณาการ
- (๓) การพัฒนาระบบบริหารจัดการกำลังคนและพัฒนาบุคลากรภาครัฐ
- (๔) การต่อต้านการทุจริตและประพฤติมิชอบ
- (๕) การปรับปรุงกฎหมายและระเบียบต่างๆให้ทันสมัย เป็นธรรมและเป็นสากล
- (๖) การพัฒนาระบบการให้บริการประชาชนของหน่วยงานภาครัฐ
- (๗) การปรับปรุงการบริหารจัดการรายได้และรายจ่ายของภาครัฐ

๒. ยุทธศาสตร์การพัฒนาตามแผนพัฒนาเศรษฐกิจและสังคมแห่งชาติ ฉบับที่ ๑๒

หลักการพัฒนาประเทศที่สำคัญในระยะแผนพัฒนาฯ ฉบับที่ ๑๒ ยึดหลัก “ปรัชญาของเศรษฐกิจพอเพียง” “การพัฒนาที่ยั่งยืน” และ “คนเป็นศูนย์กลางการพัฒนา” ประเด็นการพัฒนาหลักที่สำคัญในช่วงแผนพัฒนาฯ ฉบับที่ ๑๒ ดังนี้

๑. การพัฒนานวัตกรรมและการนำมาใช้ขับเคลื่อนการพัฒนาในทุกมิติเพื่อยกระดับศักยภาพของประเทศ
๒. การส่งเสริมและสนับสนุนการวิจัยและพัฒนา วิทยาศาสตร์ เทคโนโลยีและนวัตกรรม
๓. การเตรียมพร้อมด้านกำลังคนและการเสริมสร้างศักยภาพของประชากรในทุกช่วงวัย
๔. การสร้างความเป็นธรรมและลดความเหลื่อมล้ำ
๕. การปรับโครงสร้างการผลิตและการสร้างโอกาสทางเศรษฐกิจในแต่ละช่วงของห่วงโซ่มูลค่า
๖. การปรับระบบการผลิตการเกษตรให้สอดคล้องกับพันธกรณีในด้าน การเปลี่ยนแปลงสภาพภูมิอากาศ และศักยภาพของพื้นที่
๗. การเพิ่มศักยภาพฐานการผลิตและบริการเดิมที่มีศักยภาพในปัจจุบันให้ต่อยอดไปสู่ฐานการผลิตและบริการที่ใช้เทคโนโลยีที่เข้มข้นและมีนวัตกรรมมากขึ้น ควบคู่กับการวางรากฐานเพื่อสร้างและพัฒนาภาคการผลิตและบริการสำหรับอนาคต
๘. การส่งเสริมสร้างความเข้มแข็งของเศรษฐกิจกระแสใหม่
๙. การสร้างขีดความสามารถในการแข่งขันของธุรกิจบริการและการท่องเที่ยวที่มีศักยภาพให้เติบโตและสนับสนุนภาคการผลิต
๑๐. การสร้างความเชื่อมโยงระหว่างภาคการผลิต
๑๑. การพัฒนาวิสาหกิจขนาดย่อย ขนาดเล็กและขนาดกลาง วิสาหกิจชุมชน และวิสาหกิจเพื่อสังคม

๑๒. การสร้างความมั่นคงของฐานทรัพยากรธรรมชาติและยกระดับคุณภาพสิ่งแวดล้อม
๑๓. การฟื้นฟูพื้นฐานด้านความมั่นคงที่เป็นปัจจัยสำคัญต่อการพัฒนาทางเศรษฐกิจและสังคมของประเทศ
๑๔. การบริหารจัดการในภาครัฐ การป้องกันการทุจริตประพฤตมิชอบและการสร้างธรรมาภิบาลในสังคมไทย
๑๕. การพัฒนาโครงสร้างพื้นฐานและระบบโลจิสติกส์ของประเทศเพื่อขยายขีดความสามารถและพัฒนาคุณภาพการให้บริการเพื่อรองรับการขยายตัวของเมืองและพื้นที่เศรษฐกิจหลัก และส่งเสริมการพัฒนาคุณภาพชีวิตของทุกกลุ่มในสังคม

๑๖. การพัฒนาภาค เมือง และพื้นที่เศรษฐกิจ

๑๗. การสร้างความร่วมมือระหว่างประเทศให้เข้มข้นและส่งผลต่อการพัฒนา อย่างเต็มที่

๑๘. การส่งเสริมการลงทุนไทยในต่างประเทศ

๑๙. การปรับปรุงภาคการเงินของไทยให้มีประสิทธิภาพมากขึ้นและให้สามารถแข่งขันได้

๒๐. การปฏิรูปด้านการคลังและงบประมาณ

ยุทธศาสตร์ในแผนพัฒนาฯ ฉบับที่ ๑๒ มีทั้งหมด ๑๐ ยุทธศาสตร์ โดยมี ๖ ยุทธศาสตร์ตามกรอบยุทธศาสตร์ชาติ ๒๐ ปี และอีก ๔ ยุทธศาสตร์ที่เป็นปัจจัยสนับสนุน ดังนี้

๑. การเสริมสร้างและพัฒนาศักยภาพทุนมนุษย์

๒. ยุทธศาสตร์การสร้างความเป็นธรรมและลดความเหลื่อมล้ำในสังคม

๓. ยุทธศาสตร์การสร้างความเข้มแข็งทางเศรษฐกิจและแข่งขันได้อย่างยั่งยืน

๔. ยุทธศาสตร์การเติบโตที่เป็นมิตรกับสิ่งแวดล้อมเพื่อการพัฒนาที่ยั่งยืน

๕. ยุทธศาสตร์การเสริมสร้างความมั่นคงแห่งชาติเพื่อการพัฒนาประเทศสู่ความมั่งคั่ง และยั่งยืน

๖. ยุทธศาสตร์การบริหารจัดการในภาครัฐ การป้องกันการทุจริตประพฤตมิชอบ และธรรมาภิบาลในสังคมไทย

๗. ยุทธศาสตร์การพัฒนาโครงสร้างพื้นฐานและระบบโลจิสติกส์

๘. ยุทธศาสตร์การพัฒนาวิทยาศาสตร์ เทคโนโลยี วิจัย และนวัตกรรม

๙. ยุทธศาสตร์การพัฒนาภาค เมือง และพื้นที่เศรษฐกิจ

๑๐. ยุทธศาสตร์ความร่วมมือระหว่างประเทศเพื่อการพัฒนา

๓. นโยบายของรัฐบาล

๑. การปกป้องเขตอุทยานพระมหากษัตริย์

๒. การรักษาความมั่นคงของรัฐและการต่างประเทศ

๓. การลดความเหลื่อมล้ำของสังคม และการสร้างโอกาสการเข้าถึงบริการของรัฐ

๔. การศึกษาและเรียนรู้ การทำนุบำรุงศาสนา และศิลปวัฒนธรรม

๕. การยกระดับคุณภาพ และบริการด้านสาธารณสุข และสุขภาพของประชาชน

๖. การเพิ่มศักยภาพทางเศรษฐกิจของประเทศ

๗. การส่งเสริมบทบาทและการใช้โอกาสในประชาคมอาเซียน

๘. การพัฒนาและส่งเสริมการใช้ประโยชน์จากวิทยาศาสตร์ เทคโนโลยี การวิจัยและพัฒนา และนวัตกรรม

๙. การรักษาความมั่นคงของฐานทรัพยากร และการสร้างสมดุลระหว่างการอนุรักษ์กับการใช้ประโยชน์อย่างยั่งยืน

๑๐. การส่งเสริมการบริหารราชการแผ่นดินที่มีธรรมาภิบาลและการป้องกันปราบปราม การทุจริตและประพฤติมิชอบในภาครัฐ

๑๑. การปรับปรุงกฎหมายและกระบวนการยุติธรรม

๔. นโยบายของกระทรวงมหาดไทย

๑. นโยบายเร่งด่วน กระทรวงมหาดไทยจะดำเนินการเพื่อสนับสนุนนโยบายเร่งด่วนของคณะรัฐมนตรี ในการที่จะเร่งแก้ไขปัญหาความยากจน ปัญหาอาเสพติด และปัญหาการทุจริตประพฤติมิชอบในวงราชการ โดย กำหนดเป็นนโยบายเร่งด่วนของกระทรวงมหาดไทย

๒. นโยบายตามภารกิจของกระทรวงมหาดไทย

๓. นโยบายของกระทรวงมหาดไทย สำหรับใช้เป็นแนวทาง ของผู้ว่าราชการจังหวัด ในการประสาน และกำกับดูแลการนำนโยบายของคณะรัฐมนตรีไปปฏิบัติในพื้นที่จังหวัด

๕. นโยบายกรมส่งเสริมการปกครองท้องถิ่น

๑. ส่งเสริมเศรษฐกิจชุมชน

๒. ส่งเสริมสังคมประชาธิปไตย

๓. ส่งเสริมการปกครองท้องถิ่นก้าวหน้า

๔. การพัฒนาแบบแผนวิถีชีวิต/และระบบประชาธิปไตย

๕. อำนวยความเป็นธรรมและเป็นที่ยอมรับของประชาชน

๖. ยุทธศาสตร์ และแนวทางการพัฒนาจังหวัดกาฬสินธุ์

๑. ยุทธศาสตร์การพัฒนาการผลิตทางการเกษตร

๒. ยุทธศาสตร์การพัฒนาผ้าไหมแพรวา

๓. ยุทธศาสตร์การพัฒนาการเศรษฐกิจและการท่องเที่ยว

๔. ยุทธศาสตร์การพัฒนาคนและสังคมที่มีความสุข

๗. ยุทธศาสตร์และแนวทางการพัฒนาอำเภอนาคู

๑. ยุทธศาสตร์การพัฒนาการผลิตทางการเกษตร

๒. ยุทธศาสตร์การพัฒนาผ้าไหมแพรวา

๓. ยุทธศาสตร์การพัฒนาการเศรษฐกิจและการท่องเที่ยว

๔. ยุทธศาสตร์การพัฒนาคนและสังคมที่มีความสุข

๘. ยุทธศาสตร์และแนวทางการพัฒนาขององค์การบริหารส่วนตำบลนาคู

๑. ส่งเสริมและพัฒนาคน สังคม เศรษฐกิจและสิ่งแวดล้อม

๒. ส่งเสริมพัฒนาการผลิตทางการเกษตร

๓. ส่งเสริมพัฒนาผ้าไหมและผ้าพื้นเมือง

๔. ส่งเสริมพัฒนาการท่องเที่ยว

๕. ภารกิจ อำนาจหน้าที่องค์การบริหารส่วนตำบล

องค์การบริหารส่วนตำบลนาคู สามารถกำหนดภารกิจ อำนาจหน้าที่ขององค์การบริหารส่วนตำบล ตามพระราชบัญญัติสภาตำบลและองค์การบริหารส่วนตำบล พ.ศ. ๒๕๓๗ (รวมฉบับแก้ไขเพิ่มเติม พ.ศ.๒๕๕๒) ตามพระราชบัญญัติแผนและขั้นตอนการกระจายอำนาจให้องค์กรปกครองส่วนท้องถิ่น พ.ศ. ๒๕๔๒ และกฎหมายอื่น ทั้งนี้เพื่อให้ทราบว่างองค์การบริหารส่วนตำบลมีอำนาจหน้าที่ ที่จะเข้าไปดำเนินการแก้ไขปัญหาในเขตพื้นที่ให้ ตรงกับความต้องการของประชาชนได้อย่างไร การวิเคราะห์ภารกิจอำนาจหน้าที่ดังกล่าว อาจวิเคราะห์จุดแข็ง จุดอ่อน โอกาส ภัยคุกคาม ในการดำเนินตามภารกิจตามหลัก องค์การบริหารส่วนตำบลนาคู ได้กำหนดวิธีการ ดำเนินการตามภารกิจให้สอดคล้องกับยุทธศาสตร์ชาติ แผนพัฒนาเศรษฐกิจและสังคมแห่งชาติ แผนพัฒนาจังหวัด แผนพัฒนาอำเภอ แผนพัฒนาตำบล นโยบายของรัฐบาล และนโยบายของผู้บริหารท้องถิ่น

เพื่อให้การพัฒนาท้องถิ่นขององค์การบริหารส่วนตำบลนาคู เป็นการสร้างความเข้มแข็งของชุมชน ในการร่วมคิดร่วมแก้ไขปัญหาพร้อมสร้างร่วมจัดทำ ส่งเสริมความเข้มแข็งของชุมชนในเขตพื้นที่ขององค์การบริหาร ส่วนตำบลนาคู ให้มีส่วนร่วมในการพัฒนาท้องถิ่นในทุกด้าน การพัฒนาองค์การบริหารส่วนตำบลนาคู จะสมบูรณ์ได้ จำเป็นต้องอาศัยความร่วมมือของชุมชนในพื้นที่เกิดความตระหนักร่วมกันแก้ไขปัญหาและความเข้าใจในแนว ทางแก้ไขปัญหากันอย่างจริงจัง องค์การบริหารส่วนตำบลนาคู ยังได้เน้นให้คนเป็นศูนย์กลางของการพัฒนาในทุก กลุ่มทุกวัยของประชากร นอกจากนั้นยังได้เน้นการส่งเสริม และสนับสนุนให้การศึกษาเด็กก่อนวัยเรียน และพัฒนา เยาวชนให้พร้อมที่จะเป็นบุคลากรที่มีคุณภาพ โดยยึดกรอบแนวทางในการจัดระเบียบการศึกษา ส่วนด้านพัฒนา อาชีพนั้น จะเน้นพัฒนาเศรษฐกิจชุมชน พึ่งตนเองในท้องถิ่น และยังจัดให้ตั้งเศรษฐกิจแบบพอเพียง กำหนดแบ่ง ภารกิจ เป็น ๗ ด้าน ซึ่งภารกิจดังกล่าวถูกกำหนดอยู่ในพระราชบัญญัติสภาพัฒนาการและองค์การบริหารส่วนตำบล พ.ศ.๒๕๓๗ (รวมฉบับแก้ไขเพิ่มเติม พ.ศ.๒๕๕๒) และตามพระราชบัญญัติกำหนดแผนและขั้นตอนการกระจาย อำนาจให้องค์กรปกครอง ส่วนท้องถิ่น พ.ศ.๒๕๔๒ ดังนี้

๕.๑. ด้านโครงสร้างพื้นฐาน มีภารกิจที่เกี่ยวข้อง ดังนี้

๑. จัดให้มีและบำรุงรักษาทางน้ำและทางบก (มาตรา ๖๗(๑))
๒. จัดให้มีน้ำเพื่อการอุปโภคและบริโภคทางการเกษตร (มาตรา ๖๘(๑))
๓. จัดให้มีและบำรุงการไฟฟ้าหรือแสงสว่าง (มาตรา ๖๘(๒))
๔. จัดให้มีและบำรุงรักษาทางบก ทางน้ำ ทางระบายน้ำ (มาตรา ๑๖(๒))
๕. จัดให้มีการสาธารณูปโภคและการก่อสร้างอื่นๆ (มาตรา ๑๖(๔))
๖. การสาธารณูปการ (มาตรา ๑๖(๕))

๕.๒. ด้านส่งเสริมคุณภาพชีวิต มีภารกิจที่เกี่ยวข้อง ดังนี้

๑. ส่งเสริมการพัฒนาสตรี เด็ก เยาวชน ผู้สูงอายุ และผู้พิการ (มาตรา ๖๗(๖))
๒. ส่งเสริมการศึกษา ศาสนาและวัฒนธรรม (มาตรา ๖๗(๕))
๓. ให้มีและบำรุงสถานที่ประชุม การกีฬา การพักผ่อนหย่อนใจและสวนสาธารณะ (มาตรา ๖๘(๔))
๔. ให้มีและส่งเสริมกลุ่มเกษตรกรและกิจการสหกรณ์ (มาตรา ๖๘(๕))
๕. ส่งเสริมให้มีอุตสาหกรรมในครอบครัว (มาตรา ๖๘(๖))
๖. บำรุงและส่งเสริมการประกอบอาชีพของราษฎร (มาตรา ๖๘(๗))
๗. การส่งเสริมการฝึกและการประกอบอาชีพ (มาตรา ๑๖(๖))
๘. การจัดการศึกษา (มาตรา ๑๖(๙))
๙. การสังคมสงเคราะห์ และการพัฒนาอาชีพ เด็ก สตรี คนชราและผู้ด้อยโอกาส (มาตรา ๑๖(๑๐))

๑๐. จัดให้มีและบำรุงรักษาสถานที่พักผ่อนหย่อนใจ (มาตรา ๑๖(๑๓))

๑๑. การส่งเสริมกีฬา (มาตรา ๑๖(๑๔))

๑๒. การสาธารณสุข การอนามัยครอบครัวและการรักษาพยาบาล (มาตรา ๑๖(๑๕))

๑๓. การจัดให้มีและควบคุมสุสาน และฌาปนสถาน (มาตรา ๑๖(๒๐))

๕.๓. ด้านการจัดระเบียบชุมชน สังคม และการรักษาความสงบเรียบร้อย มีภารกิจที่เกี่ยวข้อง

ดังนี้

๑. การป้องกันและบรรเทาสาธารณภัย (มาตรา ๖๗(๔))

๒. การผังเมือง (มาตรา ๖๘(๑๓))

๓. การรักษาความสะอาด และความเป็นระเบียบเรียบร้อยของบ้านเมือง (มาตรา ๑๖(๑๗))

๔. การกำจัดขยะมูลฝอย สิ่งปฏิกูล และน้ำเสีย (มาตรา ๑๖(๑๘))
๕. การควบคุมการเลี้ยงสัตว์ (มาตรา ๑๖(๒๑))
๖. การจัดให้มีและควบคุมการฆ่าสัตว์ (มาตรา ๑๖ (๒๒))
๗. การรักษาความปลอดภัย ความเป็นระเบียบเรียบร้อย และการอนามัย โรงมหรสพและสาธารณสถานอื่นๆ (มาตรา ๑๖(๒๓))
๘. การผังเมือง (มาตรา ๑๖ (๒๕))
๙. การดูแลที่สาธารณะ (มาตรา ๑๖ (๒๗))
๑๐. การควบคุมอาคาร (มาตรา ๑๖ (๒๘))
๑๑. การป้องกันและบรรเทาสาธารณภัย (มาตรา ๑๖(๒๙))
๑๒. การรักษาความสงบเรียบร้อย การส่งเสริมและสนับสนุนการป้องกัน และรักษาความปลอดภัยในชีวิตและทรัพย์สิน (มาตรา ๑๖(๓๐))

๕.๔. ด้านการวางแผน การส่งเสริมการลงทุน พาณิชยกรรม และการท่องเที่ยว มีภารกิจที่เกี่ยวข้อง ดังนี้

๑. ส่งเสริมให้มีอุตสาหกรรมในครอบครัว (มาตรา ๖๘(๖))
๒. บำรุงและส่งเสริมการประกอบอาชีพของราษฎร (มาตรา ๖๘(๗))
๓. การจัดทำแผนพัฒนาท้องถิ่นของตนเอง (มาตรา ๑๖(๑))
๔. การพาณิชย์และส่งเสริมการลงทุน (มาตรา ๑๖(๗))

๕.๕. ด้านการบริหารจัดการและการอนุรักษ์ทรัพยากรธรรมชาติและสิ่งแวดล้อม มีภารกิจที่เกี่ยวข้อง ดังนี้

๑. รักษาความสะอาดของถนน ทางน้ำ ทางเดิน และที่สาธารณะรวมทั้งกำจัดมูลฝอยและสิ่งปฏิกูล (มาตรา ๖๗(๒))
๒. คุ้มครองดูแลและบำรุงรักษาทรัพยากรธรรมชาติและสิ่งแวดล้อม (มาตรา ๖๗(๗))
๓. การคุ้มครอง ดูแล และรักษาทรัพย์สินอันเป็นสาธารณสมบัติของแผ่นดิน (มาตรา ๖๘(๘))
๔. การจัดการบำรุงรักษาและการใช้ประโยชน์จากป่าไม้ ที่ดินทรัพยากรธรรมชาติและสิ่งแวดล้อม (มาตรา ๑๖(๒๔))

๕.๖. ด้านการศาสนา ศิลปวัฒนธรรม จารีตประเพณี และภูมิปัญญาท้องถิ่น มีภารกิจที่เกี่ยวข้อง ดังนี้

๑. บำรุงรักษาศิลปะ จารีตประเพณี ภูมิปัญญาท้องถิ่น และวัฒนธรรมอันดีของท้องถิ่น (มาตรา ๖๗(๘))
๒. บำรุงรักษาศิลปะ จารีตประเพณี ภูมิปัญญาท้องถิ่น และวัฒนธรรมอันดีของท้องถิ่น (มาตรา ๑๖(๑๑))

๕.๗. ด้านการบริหารจัดการและการสนับสนุนการปฏิบัติการกิจของส่วนราชการและองค์กรปกครองส่วนท้องถิ่น มีภารกิจที่เกี่ยวข้อง ดังนี้

๑. ปฏิบัติหน้าที่อื่นตามที่ทางราชการมอบหมาย โดยจัดสรรงบประมาณและบุคลากรตามความจำเป็นและเหมาะสม (มาตรา ๖๗(๙))
๒. หาประโยชน์จากทรัพย์สินขององค์การบริหารส่วนตำบล (มาตรา ๖๘(๙))
๓. การส่งเสริมประชาธิปไตย ความเสมอภาค และสิทธิเสรีภาพของประชาชน (มาตรา ๑๖(๑๕))

๔. ส่งเสริมการมีส่วนร่วมของประชาชนในการปกครองท้องถิ่น (มาตรา ๑๖(๑๖))
๕. กิจกรรมอื่นใดที่เป็นผลประโยชน์ของประชาชนในท้องถิ่นตามที่คณะกรรมการประกาศกำหนด (มาตรา ๑๖(๓๑))

หมายเหตุ. มาตรา ๖๗,๖๘ หมายถึง พ.ร.บ.สภาตำบลและองค์การบริหารส่วนตำบล พ.ศ. ๒๕๓๗ แก้ไขเพิ่มเติมฉบับที่ ๒ พ.ศ. ๒๕๕๒ มาตรา ๑๖ หมายถึง พ.ร.บ.กำหนดแผนและขั้นตอนกระจายอำนาจ ให้แก่องค์กรปกครองส่วนท้องถิ่น พ.ศ. ๒๕๔๒

๖. ภารกิจหลัก และภารกิจรองที่องค์การบริหารส่วนตำบลนาคู จะดำเนินการ

ภารกิจหลัก

๑. ส่งเสริมและพัฒนาด้านคุณภาพชีวิต แก้ไขปัญหาด้านโครงสร้างพื้นฐาน
 - การก่อสร้างสาธารณูปโภคและสาธารณูปการ ในชุมชนและพัฒนาแหล่งท่องเที่ยว
 - แก้ไขปัญหาน้ำอุปโภค/บริโภคให้เพียงพอเหมาะสม
 - การพัฒนาคุณภาพชีวิต ผู้สูงอายุ ผู้พิการ สตรี เด็ก และเยาวชน ด้อยโอกาส
๒. เสริมสร้างความเข้มแข็งด้านสังคม เศรษฐกิจ ของชุมชนอย่างยั่งยืน
 - จัดให้มีระบบซ่อม/สร้างสุขภาพอนามัยในชุมชน
 - จัดให้มีการป้องกันและควบคุมโรคติดต่อในพื้นที่
 - จัดให้มีการป้องกันและบรรเทาภัยพิบัติโดยการมีส่วนร่วม
๓. ส่งเสริมสนับสนุนการศึกษาในชุมชน
 - ส่งเสริมการศึกษาระดับก่อนวัยเรียน และสนับสนุนการศึกษาในวัยเรียน
๔. ส่งเสริมสนับสนุนภูมิปัญญาท้องถิ่น
 - การส่งเสริมฟื้นฟูวัฒนธรรมและอนุรักษ์ประเพณีท้องถิ่น

ภารกิจรอง

๑. การพัฒนาอนุรักษ์สิ่งแวดล้อมและทรัพยากรธรรมชาติ
๒. การป้องกันและบรรเทาสาธารณภัย
๓. ส่งเสริมและพัฒนาาระบบข้อมูลข่าวสาร และเทคโนโลยีเพื่อการเรียนรู้
๔. การพัฒนาการเมืองและการบริหาร

๗. สรุปปัญหา และแนวทางในการกำหนดโครงสร้างส่วนราชการและกรอบอัตรากำลัง

องค์การบริหารส่วนตำบลนาคู กำหนดโครงสร้างการแบ่งส่วนราชการ เป็น ๕ ส่วนราชการ ได้แก่ สำนักปลัด, กองคลัง, กองช่าง, กองการศึกษา ศาสนาและวัฒนธรรม และหน่วยตรวจสอบภายใน กำหนดกรอบอัตรากำลังทั้งสิ้น ๓๕ อัตรา ไม่เกินร้อยละ ๔๐ ที่ผ่านมาองค์กรปกครองส่วนท้องถิ่น มีภารกิจและปริมาณงานที่เพิ่มมากขึ้น

ดังนั้น ยังมีความจำเป็นต้องคงตำแหน่งข้าราชการ และพนักงานจ้างทุกตำแหน่งไว้ เพื่อให้การปฏิบัติภารกิจสำเร็จลุล่วง เป็นไปอย่างมีประสิทธิภาพและประสิทธิผล สอดคล้องกับพระราชบัญญัติการบริหารงานบุคคลส่วนท้องถิ่น พ.ศ. ๒๕๔๒ มาตรา ๓๕ และประกาศคณะกรรมการพนักงานส่วนตำบลจังหวัดกาฬสินธุ์ เรื่อง หลักเกณฑ์และเงื่อนไขเกี่ยวกับโครงสร้างการแบ่งส่วนราชการ วิธีการบริหารและการปฏิบัติงานของพนักงานส่วนตำบล และกิจการเกี่ยวเนื่องกับการบริหารงานบุคคลในองค์การบริหารส่วนตำบล (ฉบับที่ ๒) พ.ศ.๒๕๖๓

๘. โครงสร้างกำหนดส่วนราชการ

๘.๑ โครงสร้าง

องค์การบริหารส่วนตำบลนาคู เป็นองค์การบริหารส่วนตำบลขนาดกลาง จึงได้กำหนดโครงสร้างการแบ่งส่วนราชการและภารกิจในส่วนราชการต่างๆ ออกเป็น ๕ ส่วนราชการ ประกอบด้วย สำนักปลัด, กองคลัง, กองช่าง, กองการศึกษา ศาสนาและวัฒนธรรม และหน่วยตรวจสอบภายใน

โครงสร้างตามแผนอัตรากำลังปัจจุบัน	โครงสร้างตามแผนอัตรากำลังใหม่	หมายเหตุ
๑. สำนักปลัด อบต. ๑.๑ งานบริหารทั่วไป กิจการสภา และการเลือกตั้ง ๑.๒ งานวิเคราะห์นโยบายและแผน ๑.๓ งานพัฒนาชุมชนและสังคมสงเคราะห์ และส่งเสริมการเกษตร ๑.๔ งานสาธารณสุขและสิ่งแวดล้อม ๑.๕ งานป้องกันและบรรเทาสาธารณภัย	๑. สำนักปลัด อบต. ๑.๑ งานบริหารทั่วไป กิจการสภา และการเลือกตั้ง ๑.๒ งานการเจ้าหน้าที่ ๑.๓ งานวิเคราะห์นโยบายและแผน ๑.๔ งานพัฒนาชุมชนและสังคมสงเคราะห์ และส่งเสริมการเกษตร ๑.๕ งานสาธารณสุขและสิ่งแวดล้อม ๑.๖ งานป้องกันและบรรเทาสาธารณภัย	
๒. กองคลัง ๒.๑ งานการเงินและบัญชี ๒.๒ งานพัฒนาและจัดเก็บรายได้ ๒.๓ งานพัสดุและทะเบียนทรัพย์สิน	๒. กองคลัง ๒.๑ งานการเงินและบัญชี ๒.๒ งานพัฒนาและจัดเก็บรายได้ ๒.๓ งานพัสดุและทะเบียนทรัพย์สิน	
๓. กองช่าง ๓.๑ งานแบบแผนและก่อสร้าง ๓.๒ งานควบคุมอาคาร/งานผังเมืองและโยธา ๓.๓ งานก่อสร้างและซ่อมบำรุง ๓.๔ งานสำรวจและออกแบบ/งานควบคุมการก่อสร้าง ๓.๕ งานประสานสาธารณูปโภค	๓. กองช่าง ๓.๑ งานแบบแผนและก่อสร้าง ๓.๒ งานควบคุมอาคาร/งานผังเมืองและโยธา ๓.๓ งานก่อสร้างและซ่อมบำรุง ๓.๔ งานสำรวจและออกแบบ/งานควบคุมการก่อสร้าง ๓.๕ งานประสานสาธารณูปโภค	



โครงสร้างตามแผนอัตรากำลังปัจจุบัน	โครงสร้างตามแผนอัตรากำลังใหม่	หมายเหตุ
<p>๔. กองการศึกษา ศาสนาและวัฒนธรรม</p> <p>๔.๑ งานบริหารงานการศึกษา</p> <ul style="list-style-type: none"> - งานกิจการศูนย์พัฒนาเด็กเล็ก - งานประสานกิจการโรงเรียน <p>๔.๒ งานส่งเสริมการศาสนาและวัฒนธรรม</p> <ul style="list-style-type: none"> - งานส่งเสริมศาสนา ประเพณี และวัฒนธรรม - งานกิจกรรมเด็กและเยาวชน 	<p>๔. กองการศึกษา ศาสนาและวัฒนธรรม</p> <p>๔.๑ งานบริหารงานการศึกษา</p> <ul style="list-style-type: none"> - งานกิจการศูนย์พัฒนาเด็กเล็ก - งานประสานกิจการโรงเรียน <p>๔.๒ งานส่งเสริมการศาสนาและวัฒนธรรม</p> <ul style="list-style-type: none"> - งานส่งเสริมศาสนา ประเพณี และวัฒนธรรม - งานกิจกรรมเด็กและเยาวชน 	
-	<p>๕. หน่วยตรวจสอบภายใน</p> <p>๕.๑.งานตรวจสอบภายใน</p>	



๘.๒ การวิเคราะห์การกำหนดตำแหน่ง

องค์การบริหารส่วนตำบลนาคู ได้ทำการวิเคราะห์ภารกิจและปริมาณงาน พร้อมทั้งได้จัดทำกรอบอัตรากำลังใหม่เสร็จเรียบร้อยแล้ว เพื่อให้สามารถบริหารงานเป็นไปอย่างมีประสิทธิภาพและประสิทธิผล โดยนำผลการวิเคราะห์ตำแหน่งกรอกในข้อมูลกรอบอัตรากำลัง ๓ ปี ได้ดังนี้

กรอบอัตรากำลัง ๓ ปี ระหว่างปี พ.ศ. ๒๕๖๔ - ๒๕๖๖

ส่วนราชการ	กรอบอัตรากำลังเดิม	กรอบอัตรากำลังที่คาดว่าจะต้องใช้ในช่วงระยะเวลา ๓ ปี ข้างหน้า			อัตรากำลังเพิ่ม/ลด			หมายเหตุ
		๒๕๖๔	๒๕๖๕	๒๕๖๖	๒๕๖๔	๒๕๖๕	๒๕๖๖	
๑.ปลัดองค์การบริหารส่วนตำบล (นักบริหารงานท้องถิ่น)	๑	๑	๑	๑	-	-	-	กำหนดใหม่
สำนักปลัด								
๒.หัวหน้าสำนักปลัด (นักบริหารงานทั่วไป)	๑	๑	๑	๑	-	-	-	
๓.นักวิเคราะห์นโยบายและแผน	๑	๑	๑	๑	-	-	-	
๔.นักพัฒนาชุมชน	๑	๑	๑	๑	-	-	-	
๕.เจ้าพนักงานธุรการ	๑	๑	๑	๑	-	-	-	
๖.เจ้าพนักงานป้องกันและบรรเทาสาธารณภัย	๑	๑	๑	๑	-	-	-	
๗.นักวิชาการสุขาภิบาล	๑	๑	๑	๑	-	-	-	
๘.นักทรัพยากรบุคคล	-	๑	๑	๑	+๑	-	-	
พนักงานจ้างตามภารกิจ	๑	๑	๑	๑	-	-	-	
๙.ผู้ช่วยนักวิชาการเกษตร	๑	๑	๑	๑	-	-	-	
๑๐.ผู้ช่วยนักพัฒนาชุมชน	๑	๑	๑	๑	-	-	-	
๑๑.ผู้ช่วยเจ้าพนักงานที่ธุรการ	๑	๑	๑	๑	-	-	-	
๑๒.ผู้ช่วยเจ้าพนักงานที่ธุรการ	๑	๑	๑	๑	-	-	-	
พนักงานจ้างทั่วไป	๑	๑	๑	๑	-	-	-	
๑๓.นักรการ								
๑๔.พนักงานขับรถยนต์ (รถยนต์ส่วนบุคคล)	๑	๑	๑	๑	-	-	-	
๑๕.พนักงานขับรถยนต์ (ขับรถขยะ)	๑	๑	๑	๑	-	-	-	
๑๖.พนักงานขับรถยนต์ (ขับรถบรรทุกน้ำ)	๑	๑	๑	๑	-	-	-	
๑๗.คนงานประจำรถขยะ	๑	๑	๑	๑	-	-	-	
๑๘.คนงานประจำรถขยะ	๑	๑	๑	๑	-	-	-	
๑๙.คนงานประจำรถขยะ	๑	๑	๑	๑	-	-	-	
๒๐.คนงานประจำรถขยะ	๑	๑	๑	๑	-	-	-	



กรอบอัตรากำลัง ๓ ปี ระหว่างปี พ.ศ. ๒๕๖๔ - ๒๕๖๖

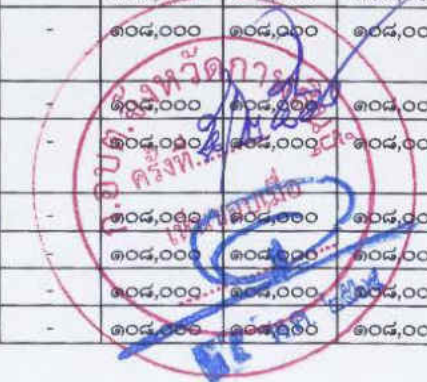
ส่วนราชการ	กรอบอัตรากำลังเดิม	กรอบอัตรากำลังที่คาดว่าจะต้องใช้ในช่วงระยะเวลา ๓ ปี ข้างหน้า			อัตรากำลังเพิ่ม/ลด			หมายเหตุ
		๒๕๖๔	๒๕๖๕	๒๕๖๖	๒๕๖๔	๒๕๖๕	๒๕๖๖	
กองคลัง ๒๑. ผู้อำนวยการกองคลัง (นักบริหารงานการคลัง) ๒๒. นักวิชาการพัสดุ ๒๓. เจ้าพนักงานการเงินและบัญชี ๒๔. เจ้าพนักงานพัสดุ ๒๕. เจ้าพนักงานจัดเก็บรายได้ ลูกจ้างประจำ ๒๖. เจ้าพนักงานการเงินและบัญชี พนักงานจ้างทั่วไป ๒๗. คนงานทั่วไป	๑ ๑ ๑ ๑ ๑ ๑ ๑	๑ ๑ ๑ ๑ ๑ ๑ ๑	๑ ๑ ๑ ๑ ๑ ๑ ๑	๑ ๑ ๑ ๑ ๑ ๑ ๑	- - - - - - -	- - - - - - -	- - - - - - -	ว่างเดิม
กองช่าง ๒๘. ผู้อำนวยการกองช่าง (นักบริหารงานช่าง) ๒๙. นายช่างโยธา พนักงานจ้างทั่วไป ๓๐. คนงานทั่วไป	๑ ๑ ๑	๑ ๑ ๑	๑ ๑ ๑	๑ ๑ ๑	- - -	- - -	- - -	ว่างเดิม
กองการศึกษา ศาสนาและวัฒนธรรม ๓๑. ผู้อำนวยการกองการศึกษา (นักบริหารงานการศึกษา) ๓๒. นักวิชาการศึกษา ศูนย์พัฒนาเด็กเล็ก อบต.นาตุ ๓๓. ครูผู้ดูแลเด็ก (ครู) ๓๔. ครูผู้ดูแลเด็ก (ครู)	๑ ๑ ๑ ๑	๑ ๑ ๑ ๑	๑ ๑ ๑ ๑	๑ ๑ ๑ ๑	- - - -	- - - -	- - - -	
หน่วยตรวจสอบภายใน ๓๕. นักวิชาการตรวจสอบภายใน	-	๑	๑	๑	๑	-	-	กำหนดใหม่
รวม	๓๓	๓๕	๓๕	๓๕				



๙. ภาระค่าใช้จ่ายเกี่ยวกับเงินเดือนและประโยชน์ตอบแทนอื่น

องค์การบริหารส่วนตำบลนาคู นำผลวิเคราะห์การกำหนดอัตราค่าจ้างข้าราชการ พนักงานและลูกจ้าง มาคำนวณภาระค่าใช้จ่ายด้านการบริหารงานบุคคล เพื่อประมาณการค่าใช้จ่ายที่องค์การบริหารส่วนตำบลนาคู จะต้องจ่ายด้านการบริหารงานบุคคล สำหรับนำไปจัดทำเป็นข้อบัญญัติงบประมาณรายจ่ายประจำปี และ เพื่อประโยชน์ในการควบคุมการใช้จ่าย ด้านการบริหารงานบุคคลไม่เกินร้อยละ ๔๐ ของงบประมาณรายจ่ายประจำปี ตามที่กฎหมายกำหนดดังนี้

ที่	ชื่อสายงาน	ระดับตำแหน่ง	จำนวนทั้งหมด	จำนวนที่มีอยู่ปัจจุบัน		อัตราตำแหน่งที่คาดว่าจะต้องใช้ในช่วงระยะ ๓ ปี ข้างหน้า			อัตราค่าจ้างคนเพิ่ม / ลด (-)			ภาระค่าใช้จ่ายที่เพิ่มขึ้น (๒)			ค่าใช้จ่ายรวม (๓)			หมายเหตุ
				จำนวน (คน)	เงินเดือน (๑)	๒๕๖๔	๒๕๖๕	๒๕๖๖	๒๕๖๔	๒๕๖๕	๒๕๖๖	๒๕๖๔	๒๕๖๕	๒๕๖๖	๒๕๖๔	๒๕๖๕	๒๕๖๖	
๑	นักบริหารงานท้องถิ่น	กลาง	๑	๑	๗๐๗,๑๖๐	๑	๑	๑	-	-	-	๑๙,๕๖๐	๑๙,๖๘๐	๑๙,๕๖๐	๗๒๖,๗๒๐	๗๔๖,๒๘๐	๗๖๕,๙๖๐	
	สำนักปลัด																	
๒	นักบริหารงานทั่วไป	ต้น	๑	๑	๓๙๘,๑๖๐	๑	๑	๑	-	-	-	๑๓,๓๒๐	๑๓,๐๘๐	๑๓,๔๔๐	๔๑๑,๔๘๐	๔๒๔,๙๒๐	๔๓๘,๐๐๐	
๓	นักวิเคราะห์นโยบายและแผน	ปก/ชก.	๑	๑	๓๔๒,๗๒๐	๑	๑	๑	-	-	-	๑๓,๔๔๐	๑๓,๓๒๐	๑๓,๐๘๐	๓๕๖,๑๖๐	๓๖๙,๒๔๐	๓๘๒,๕๖๐	
๔	นักพัฒนาชุมชน	ปก/ชก.	๑	๑	๒๙๘,๔๔๐	๑	๑	๑	-	-	-	๙,๖๐๐	๙,๙๖๐	๑๐,๒๐๐	๓๐๘,๐๔๐	๓๑๗,๒๔๐	๓๒๖,๒๐๐	
๕	นักวิชาการสุขาภิบาล	ปก/ชก.	๑	๑	๓๒๙,๗๖๐	๑	๑	๑	-	-	-	๑๒,๙๖๐	๑๓,๔๔๐	๑๓,๓๒๐	๓๔๒,๗๒๐	๓๕๖,๐๔๐	๓๖๙,๔๘๐	
๖	เจ้าพนักงานธุรการ	ปจ/ชง.	๑	๑	๔๐๖,๔๔๐	๑	๑	๑	-	-	-	๑๓,๔๔๐	๑๓,๒๐๐	๑๓,๔๔๐	๔๑๙,๘๘๐	๔๓๓,๓๒๐	๔๔๖,๕๒๐	
๗	เจ้าพนักงานป้องกันและบรรเทาสาธารณภัย	ปจ/ชง.	๑	๑	๓๓๕,๕๒๐	๑	๑	๑	-	-	-	๑๑,๐๔๐	๑๑,๑๖๐	๑๑,๕๒๐	๓๔๖,๕๖๐	๓๕๖,๐๘๐	๓๖๙,๒๔๐	
๘	นักทรัพยากรบุคคล	ปก/ชก.	๑	๐	๐	๑	๑	๑	+๑	-	-	๓๕๕,๓๒๐	๑๒,๐๐๐	๑๒,๐๐๐	๓๕๕,๓๒๐	๓๖๗,๓๒๐	๓๗๙,๓๒๐	กำหนดใหม่
	พนักงานจ้างตามภารกิจ																	
๙	ผู้ช่วยนักวิชาการเกษตร	-	๑	๑	๒๓๐,๕๒๐	๑	๑	๑	-	-	-	๙,๒๔๐	๙,๖๐๐	๑๐,๐๘๐	๒๓๙,๗๖๐	๒๔๙,๓๖๐	๒๕๙,๔๔๐	
๑๐	ผู้ช่วยนักพัฒนาชุมชน	-	๑	๑	๒๓๒,๘๐๐	๑	๑	๑	-	-	-	๙,๓๖๐	๙,๗๒๐	๑๐,๐๘๐	๒๔๒,๑๖๐	๒๕๑,๘๘๐	๒๖๑,๙๖๐	
๑๑	ผู้ช่วยเจ้าพนักงานธุรการ	-	๑	๑	๑๗๐,๘๘๐	๑	๑	๑	-	-	-	๖,๘๔๐	๗,๒๐๐	๗,๔๔๐	๑๗๗,๗๒๐	๑๘๖,๙๒๐	๑๙๖,๓๖๐	
๑๒	ผู้ช่วยเจ้าพนักงานธุรการ	-	๑	๑	๑๓๐,๘๐๐	๑	๑	๑	-	-	-	๕,๒๘๐	๕,๕๒๐	๕,๗๖๐	๑๓๖,๐๘๐	๑๔๑,๖๐๐	๑๔๗,๓๖๐	
	พนักงานจ้างทั่วไป																	
๑๓	นักการ	-	๑	๑	๑๐๘,๐๐๐	๑	๑	๑	-	-	-	-	-	-	๑๐๘,๐๐๐	๑๐๘,๐๐๐	๑๐๘,๐๐๐	
๑๔	พนักงานขับรถยนต์ (รถส่วนกลาง)	-	๑	๑	๑๐๘,๐๐๐	๑	๑	๑	-	-	-	-	-	-	๑๐๘,๐๐๐	๑๐๘,๐๐๐	๑๐๘,๐๐๐	
๑๕	พนักงานขับรถยนต์ (รถขยะ)	-	๑	๑	๑๐๘,๐๐๐	๑	๑	๑	-	-	-	-	-	-	๑๐๘,๐๐๐	๑๐๘,๐๐๐	๑๐๘,๐๐๐	
๑๖	พนักงานขับรถยนต์ (รถบรรทุกน้ำ)	-	๑	๑	๑๐๘,๐๐๐	๑	๑	๑	-	-	-	-	-	-	๑๐๘,๐๐๐	๑๐๘,๐๐๐	๑๐๘,๐๐๐	
๑๗	คนงานประจำรถขยะ	-	๑	๑	๑๐๘,๐๐๐	๑	๑	๑	-	-	-	-	-	-	๑๐๘,๐๐๐	๑๐๘,๐๐๐	๑๐๘,๐๐๐	
๑๘	คนงานประจำรถขยะ	-	๑	๑	๑๐๘,๐๐๐	๑	๑	๑	-	-	-	-	-	-	๑๐๘,๐๐๐	๑๐๘,๐๐๐	๑๐๘,๐๐๐	
๑๙	คนงานประจำรถขยะ	-	๑	๑	๑๐๘,๐๐๐	๑	๑	๑	-	-	-	-	-	-	๑๐๘,๐๐๐	๑๐๘,๐๐๐	๑๐๘,๐๐๐	
๒๐	คนงานประจำรถขยะ	-	๑	๑	๑๐๘,๐๐๐	๑	๑	๑	-	-	-	-	-	-	๑๐๘,๐๐๐	๑๐๘,๐๐๐	๑๐๘,๐๐๐	



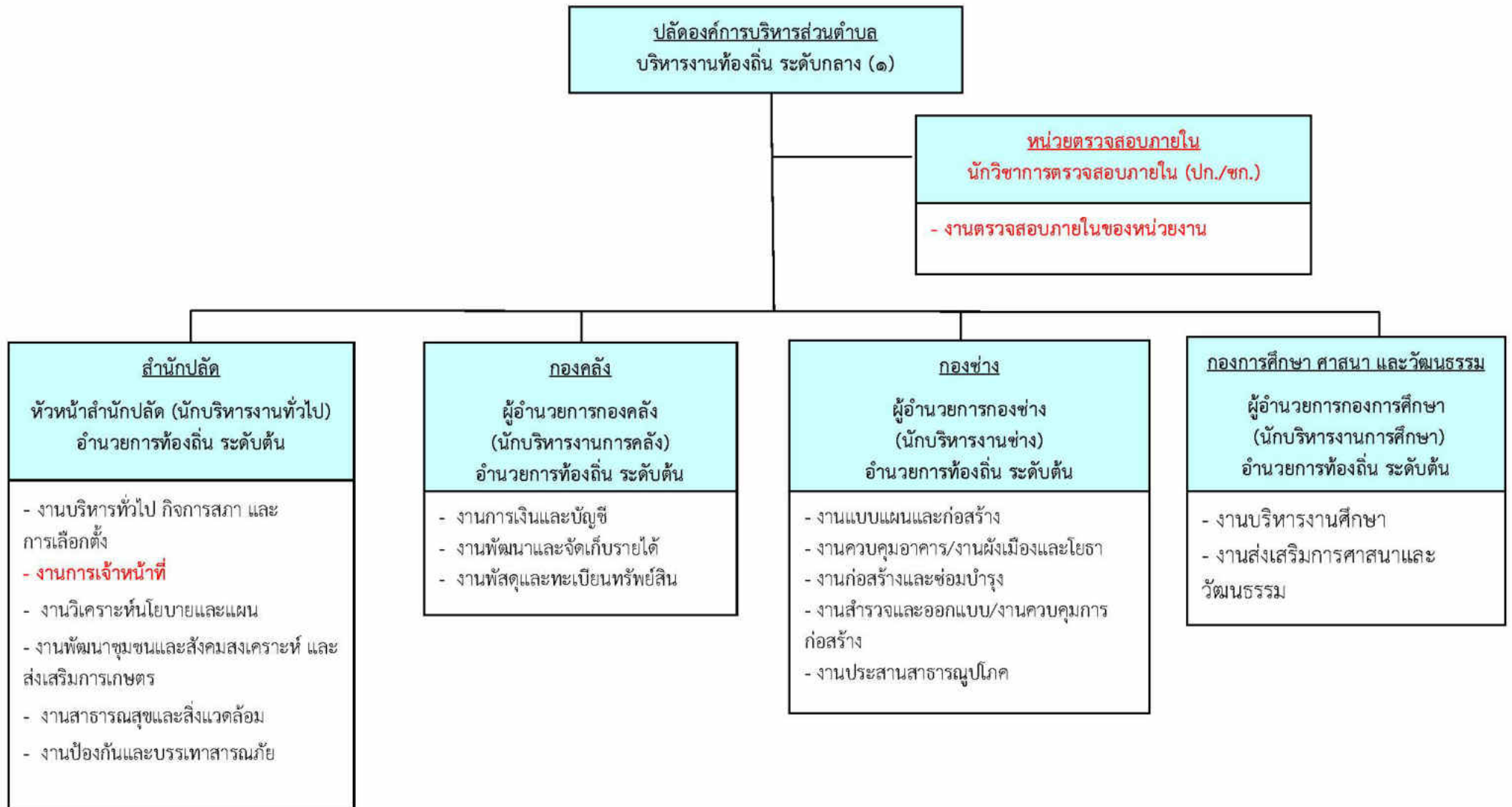
ที่	ชื่อสายงาน	ระดับตำแหน่ง	จำนวนทั้งหมด	จำนวนที่มีอยู่ปัจจุบัน		อัตราค่าตอบแทนที่คาดว่าจะต้องจ่ายในช่วงระยะ ๓ ปี ข้างหน้า			อัตรากำลังคนเพิ่ม / ลด (-)			ภาระค่าใช้จ่ายที่เพิ่มขึ้น (๒)			ค่าใช้จ่ายรวม (๓)			หมายเหตุ	
				จำนวน (คน)	เงินเดือน (๑)	๒๕๖๔	๒๕๖๕	๒๕๖๖	๒๕๖๔	๒๕๖๕	๒๕๖๖	๒๕๖๔	๒๕๖๕	๒๕๖๖	๒๕๖๔	๒๕๖๕	๒๕๖๖		
	กองคลัง																		
๒๑	นักบริหารงานคลัง	ต้น	๑	๑	๔๓๕,๖๐๐	๑	๑	๑	-	-	-	๑๖,๒๐๐	๑๖,๒๐๐	๑๖,๒๐๐	๔๕๗,๕๐๐	๔๕๗,๕๐๐	๔๕๗,๕๐๐	ว่างเต็ม	
๒๒	นักวิชาการพัสดุ	ปก/ชก.	๑	๑	๒๗๖,๙๖๐	๑	๑	๑	-	-	-	๑๓,๑๖๐	๑๓,๑๖๐	๑๓,๑๖๐	๒๙๓,๖๘๐	๒๙๓,๖๘๐	๒๙๓,๖๘๐		
๒๓	เจ้าพนักงานจัดเก็บรายได้	ปง/ชง.	๑	๑	๓๔๑,๑๖๐	๑	๑	๑	-	-	-	๑๐,๙๒๐	๑๐,๙๒๐	๑๐,๙๒๐	๓๕๒,๐๘๐	๓๕๒,๐๘๐	๓๕๒,๐๘๐		
๒๔	เจ้าพนักงานการเงินและบัญชี	ปง/ชง.	๑	๑	๒๗๓,๑๒๐	๑	๑	๑	-	-	-	๙,๑๒๐	๙,๑๒๐	๙,๑๒๐	๒๘๒,๒๔๐	๒๘๒,๒๔๐	๒๘๒,๒๔๐		
๒๕	เจ้าพนักงานพัสดุ	ปง/ชง.	๑	๑	๒๒๕,๔๘๐	๑	๑	๑	-	-	-	๗,๔๘๐	๗,๔๘๐	๗,๔๘๐	๒๓๒,๙๖๐	๒๓๒,๙๖๐	๒๓๒,๙๖๐		
	ลูกจ้างประจำ																		
๒๖	เจ้าพนักงานการเงินและบัญชี	-	๑	๑	๒๑๔,๕๖๐	๑	๑	๑	-	-	-	๗,๒๐๐	๗,๔๕๐	๗,๔๕๐	๒๒๑,๒๖๐	๒๒๑,๒๖๐	๒๒๑,๒๖๐		
๒๗	พนักงานจ้างทั่วไป	-	๑	๑	๑๐๘,๐๐๐	๑	๑	๑	-	-	-	-	-	-	๑๐๘,๐๐๐	๑๐๘,๐๐๐	๑๐๘,๐๐๐		
	กองช่าง																		
๒๘	นักบริหารงานช่าง	ต้น	๑	๑	๔๓๕,๖๐๐	๑	๑	๑	-	-	-	๑๖,๒๐๐	๑๖,๒๐๐	๑๖,๒๐๐	๔๕๗,๕๐๐	๔๕๗,๕๐๐	๔๕๗,๕๐๐	ว่างเต็ม	
๒๙	นายช่างโยธา	ปง/ชง.	๑	๑	๓๙๔,๒๘๐	๑	๑	๑	-	-	-	๘,๗๖๐	๘,๗๖๐	๘,๗๖๐	๔๐๓,๐๔๐	๔๐๓,๐๔๐	๔๐๓,๐๔๐		
	พนักงานจ้างทั่วไป																		
๓๐	คนงานทั่วไป	-	๑	๑	๑๐๘,๐๐๐	๑	๑	๑	-	-	-	-	-	-	๑๐๘,๐๐๐	๑๐๘,๐๐๐	๑๐๘,๐๐๐		
	กองการศึกษา																		
๓๑	นักบริหารงานการศึกษา	ต้น	๑	๑	๓๗๘,๑๖๐	๑	๑	๑	-	-	-	๑๓,๓๒๐	๑๓,๐๘๐	๑๓,๔๕๐	๔๐๔,๕๖๐	๔๐๔,๕๖๐	๔๐๔,๕๖๐		
๓๒	นักวิชาการศึกษา	ปก/ชก.	๑	๑	๒๔๙,๒๔๐	๑	๑	๑	-	-	-	๘,๗๖๐	๘,๗๖๐	๘,๗๖๐	๒๕๘,๐๐๐	๒๕๘,๐๐๐	๒๕๘,๐๐๐		
๓๓	ศูนย์พัฒนาเด็กเล็ก อบต.มาตุ	ครู/ชก.	๑	๑	-	๑	๑	๑	-	-	-	-	-	-	-	-	-		
๓๔	ครูผู้ดูแลเด็ก (ไม่คิด ๔๐%)	ครู	๑	๑	-	๑	๑	๑	-	-	-	-	-	-	-	-	-		
	หน่วยตรวจสอบภายใน																		
๓๕	นักวิชาการตรวจสอบภายใน	ปก/ชก.	๑	๐	๐	๑	๑	๑	+๑	-	-	๓๕๕,๓๒๐	๓๕๕,๓๒๐	๓๕๕,๓๒๐	๗๑๐,๖๔๐	๗๑๐,๖๔๐	๗๑๐,๖๔๐	กำหนดใหม่	
(๔)	รวม	-	๓๕	๓๑	๓,๗๐๗,๓๖๐	๓๕	๓๕	๓๕	+๒	-	-	๙๕๓,๘๐๐	๙๕๓,๘๐๐	๙๕๓,๘๐๐	๑๒,๕๐๐,๐๐๐	๑๒,๕๐๐,๐๐๐	๑๒,๕๐๐,๐๐๐		
(๕)	ประมาณการผลประโยชน์ ตอบแทนอื่น ๑๕%	-	-	-	-	-	-	-	-	-	-	-	-	-	-	-	-		
(๖)	(๔) + (๕)	-	-	-	-	-	-	-	-	-	-	-	-	-	-	-	-		
(๗)	คิดเป็นร้อยละ ๔๐ ของงบประมาณรายจ่ายประจำปี	-	-	-	-	-	-	-	-	-	-	-	-	-	-	-	-		



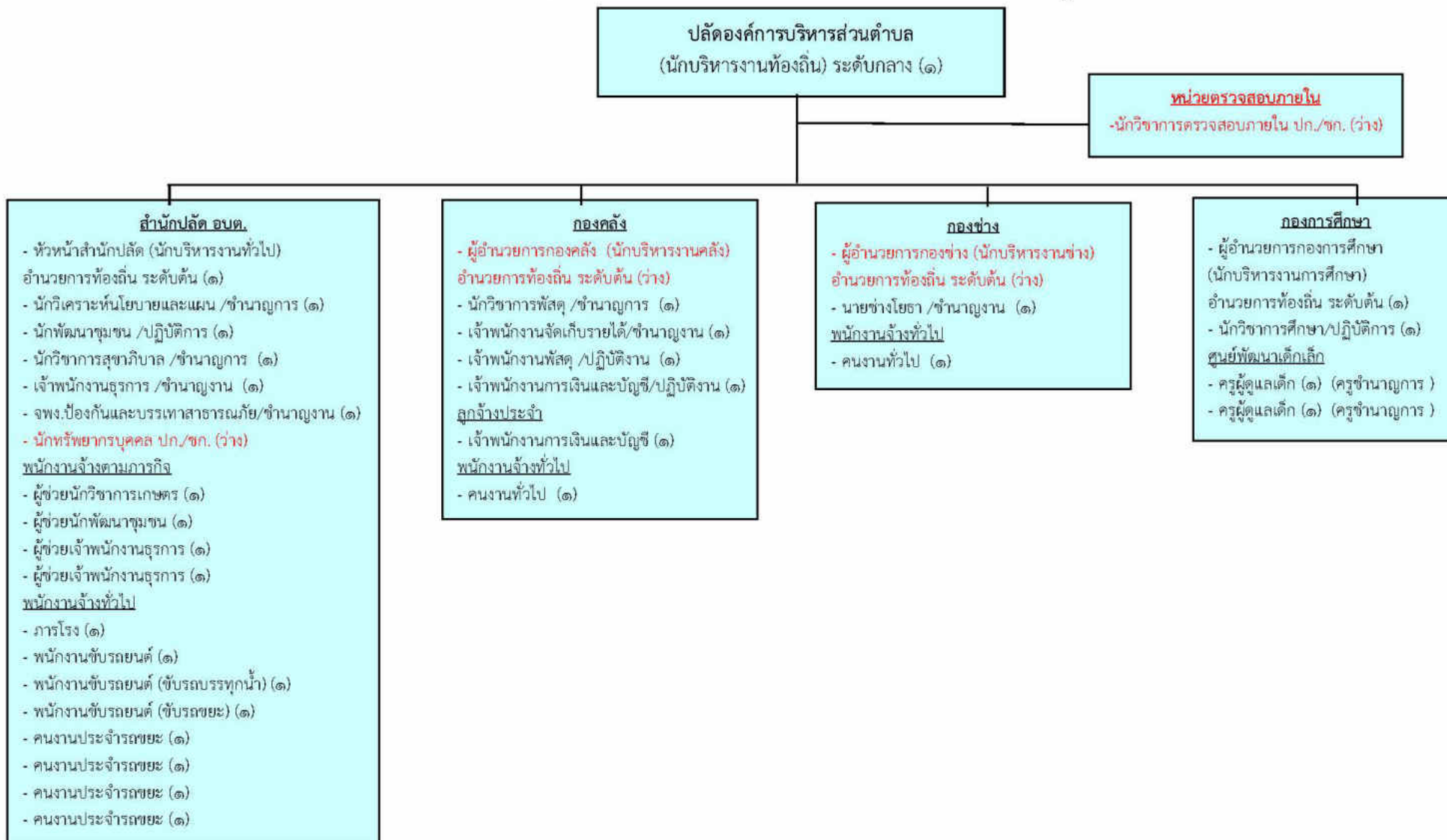
หมายเหตุ - งบประมาณรายจ่ายประจำปี พ.ศ. ๒๕๖๓ จำนวน ๒๔,๐๐๐,๐๐๐ บาท ปีถัดไปคิดเพิ่มขึ้นไม่เกินร้อยละ ๕ (คิดร้อยละ ๕ ดังนี้ ปี ๒๕๖๔ จำนวน ๓๐,๔๕๐,๐๐๐ บาท / ปี ๒๕๖๕ จำนวน ๓๑,๙๗๒,๕๐๐ บาท / ปี ๒๕๖๖ จำนวน ๓๓,๕๑๓,๑๒๕ บาท)

๑๐. แผนภูมิโครงสร้างการแบ่งส่วนราชการตามแผนอัตรากำลัง ๓ ปี

กรอบโครงสร้างส่วนราชการ ขององค์การบริหารส่วนตำบลนาคู

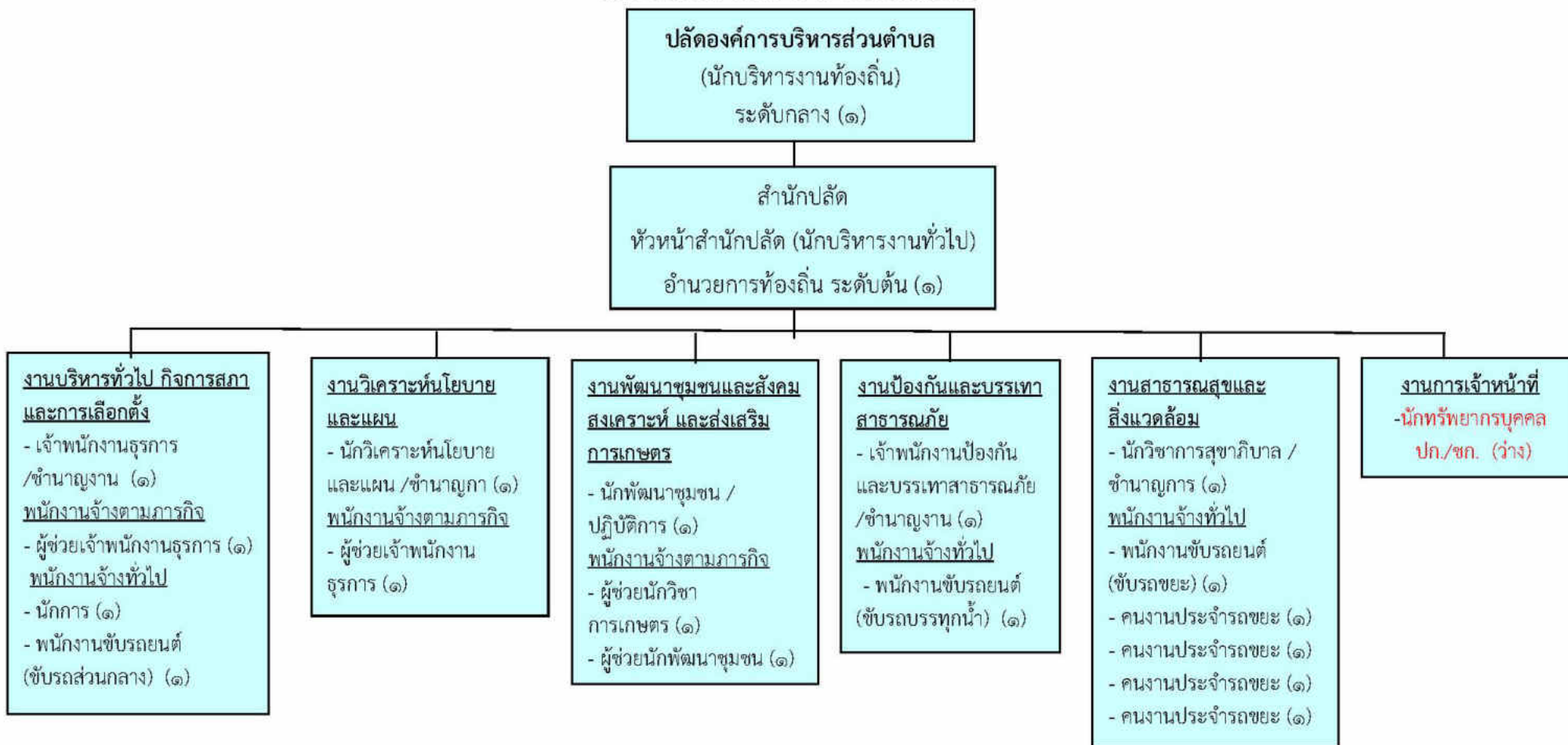


กรอบโครงสร้างอัตรากำลังขององค์การบริหารส่วนตำบลนาคู



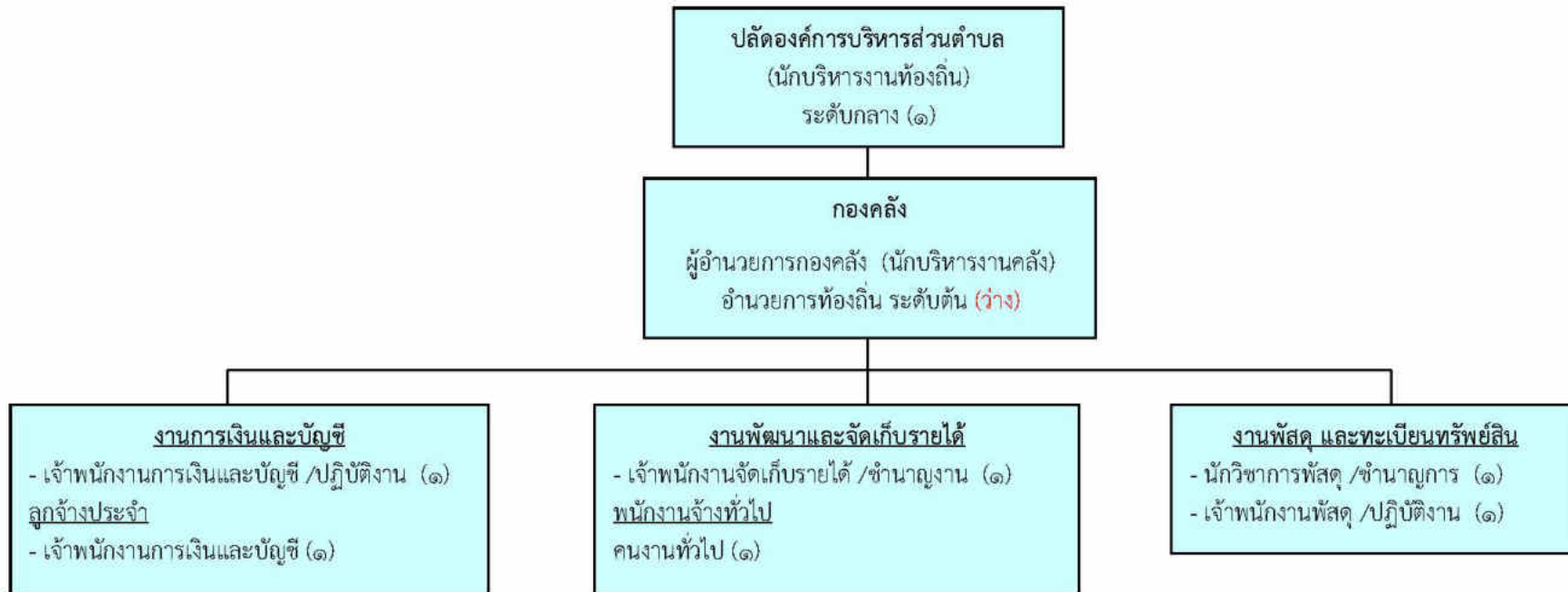
ประเภท/ ระดับ	บริหารงาน ท้องถิ่น ระดับกลาง	บริหารงาน ท้องถิ่น ระดับต้น	อำนาจการ ท้องถิ่น ระดับกลาง	อำนาจการ ท้องถิ่น ระดับต้น	วิชาการ/ เชี่ยวชาญ	วิชาการ/ ชำนาญการ พิเศษ	วิชาการ/ ชำนาญ การ	วิชาการ/ ปฏิบัติ การ	ทั่วไป/ อาวุโส	ทั่วไป/ ชำนาญ งาน	ทั่วไป/ ปฏิบัติ งาน	ลูกจ้าง ประจำ	พนักงานจ้าง ตามภารกิจ	พนักงาน จ้างทั่วไป	อื่นๆ	รวม (มี/ว่าง)
จำนวน	๑	-	-	๒/๒	-	-	๓	๒/๒	-	๔	๒	๑	๔	๑๐	๒	๓๑/๔

กรอบโครงสร้างอัตรากำลังของสำนักปลัด



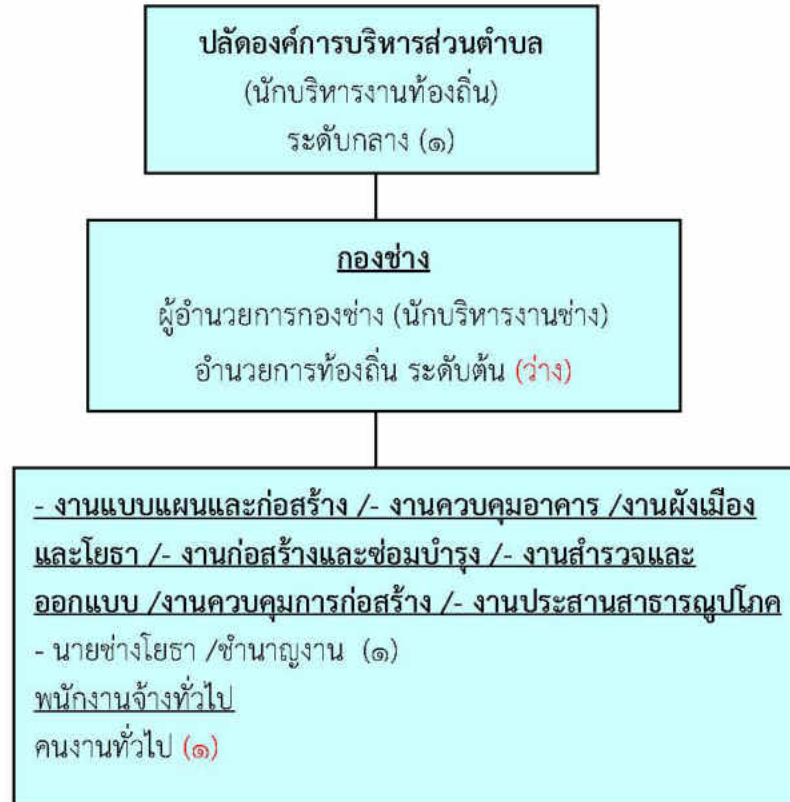
ประเภท/ ระดับ	บริหารงาน ท้องถิ่น ระดับกลาง	บริหารงาน ท้องถิ่น ระดับต้น	อำนวยการ ท้องถิ่น ระดับกลาง	อำนวยการ ท้องถิ่น ระดับต้น	วิชาการ/ เชี่ยวชาญ	วิชาการ/ ชำนาญการ พิเศษ	วิชาการ/ ชำนาญ การ	วิชาการ/ ปฏิบัติ การ	ทั่วไป/ อาวุโส	ทั่วไป/ ชำนาญ งาน	ทั่วไป/ ปฏิบัติ งาน	ลูกจ้าง ประจำ	พนักงานจ้าง ตามภารกิจ	พนักงาน จ้างทั่วไป	อื่นๆ	รวม (มี/ว่าง)
จำนวน	-	-	-	๑	-	-	๒	๑/๑	-	๒	-	-	๔	๘	-	๑๘/๑

กรอบโครงสร้างอัตรากำลังของกองคลัง



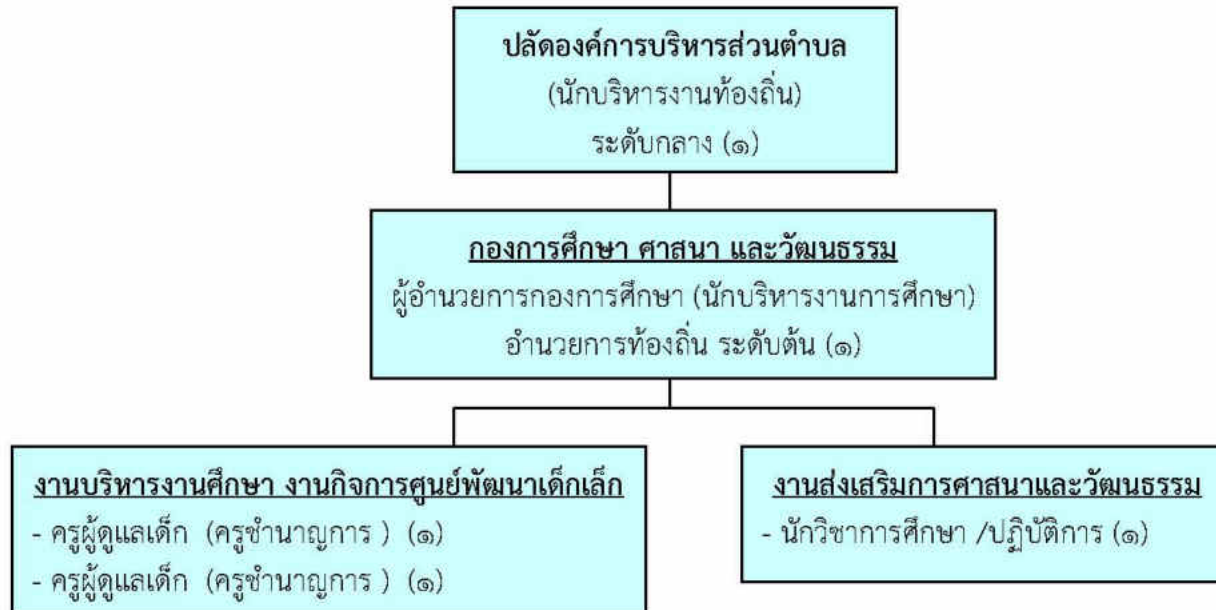
ประเภท/ ระดับ	บริหารงาน ท้องถิ่น ระดับกลาง	บริหารงาน ท้องถิ่น ระดับต้น	อำนาจการ ท้องถิ่น ระดับกลาง	อำนาจการ ท้องถิ่น ระดับต้น	วิชาการ/ เชี่ยวชาญ	วิชาการ/ ชำนาญการ พิเศษ	วิชาการ/ ชำนาญ การ	วิชาการ/ ปฏิบัติ การ	ทั่วไป/ อาวุโส	ทั่วไป/ ชำนาญ งาน	ทั่วไป/ ปฏิบัติ งาน	ลูกจ้าง ประจำ	พนักงานจ้าง ตามภารกิจ	พนักงาน จ้างทั่วไป	อื่นๆ	รวม (มี/ว่าง)
จำนวน	-	-	-	-/๑	-	-	๑	-	-	๑	๒	๑	-	๑	-	๖/๑

กรอบโครงสร้างอัตรากำลังของกองช่าง



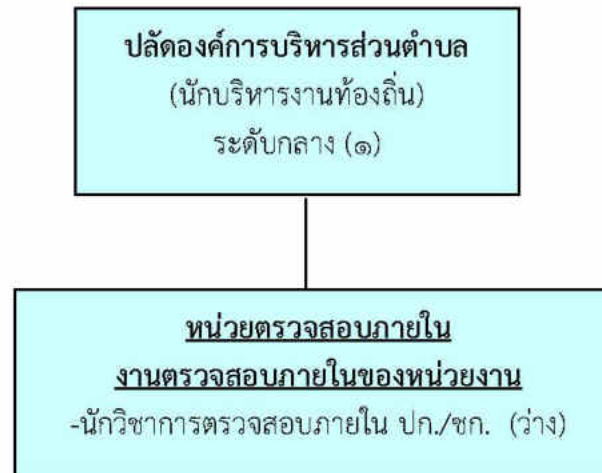
ประเภท/ ระดับ	บริหารงาน ท้องถิ่น ระดับกลาง	บริหารงาน ท้องถิ่น ระดับต้น	ผู้อำนวยการ ท้องถิ่น ระดับกลาง	ผู้อำนวยการ ท้องถิ่น ระดับต้น	วิชาการ/ เชี่ยวชาญ	วิชาการ/ ชำนาญการ พิเศษ	วิชาการ/ ชำนาญ การ	วิชาการ/ ปฏิบัติ การ	ทั่วไป/ อาวุโส	ทั่วไป/ ชำนาญ งาน	ทั่วไป/ ปฏิบัติ งาน	ลูกจ้าง ประจำ	พนักงานจ้าง ตามภารกิจ	พนักงาน จ้างทั่วไป	อื่นๆ	รวม (มี/ว่าง)
จำนวน	-	-	-	-/๑	-	-	-	-	-	๑	-	-		๑	-	๒/๑

กรอบโครงสร้างอัตรากำลังของกองการศึกษา ศาสนา และวัฒนธรรม



ประเภท/ ระดับ	บริหารงาน ท้องถิ่น ระดับกลาง	บริหารงาน ท้องถิ่น ระดับต้น	ผู้อำนวยการ ท้องถิ่น ระดับกลาง	ผู้อำนวยการ ท้องถิ่น ระดับต้น	วิชาการ/ เชี่ยวชาญ	วิชาการ/ ชำนาญการ พิเศษ	วิชาการ/ ชำนาญ การ	วิชาการ/ ปฏิบัติ การ	ทั่วไป/ อาวุโส	ทั่วไป/ ชำนาญ งาน	ทั่วไป/ ปฏิบัติ งาน	ลูกจ้าง ประจำ	พนักงานจ้าง ตามภารกิจ	พนักงาน จ้างทั่วไป	อื่นๆ	รวม (มี/ว่าง)
จำนวน	-	-	-	๑	-	-	-	๑	-	-	-	-	-	-	๒	๕

กรอบโครงสร้างอัตรากำลังของหน่วยตรวจสอบภายใน



ประเภท/ ระดับ	บริหารงาน ท้องถิ่น ระดับกลาง	บริหารงาน ท้องถิ่น ระดับต้น	อำนวยการ ท้องถิ่น ระดับกลาง	อำนวยการ ท้องถิ่น ระดับต้น	วิชาการ/ เชี่ยวชาญ	วิชาการ/ ชำนาญการ พิเศษ	วิชาการ/ ชำนาญ การ	วิชาการ/ ปฏิบัติ การ	ทั่วไป/ อาวุโส	ทั่วไป/ ชำนาญ งาน	ทั่วไป/ ปฏิบัติ งาน	ลูกจ้าง ประจำ	พนักงานจ้าง ตามภารกิจ	พนักงาน จ้างทั่วไป	อื่นๆ	รวม (มี/ว่าง)
จำนวน	-	-	-	-	-	-	-	-/๑	-	-	-	-	-	-	-	-/๑

**๑๑. บัญชีแสดงการจัดคนลงสู่ตำแหน่ง และการกำหนดเลขที่ตำแหน่งในส่วนราชการ
สำนักปลัด**

ที่	ชื่อ - สกุล	คุณวุฒิ การศึกษา	กรอบอัตรากำลังเดิม				กรอบอัตรากำลังใหม่				เงินเดือน			หมายเหตุ (รวม)
			เลขที่ ตำแหน่ง	ตำแหน่ง	ประเภท	ระดับ	เลขที่ ตำแหน่ง	ตำแหน่ง	ประเภท	ระดับ	เงินเดือน	เงินประจำ ตำแหน่ง	เงินเพิ่มอื่นๆ / เงินค่า ตอบแทน	
	พนักงานส่วนตำบล													
๑	นายวัลลภ เหล่าหว่าน	ป.โท	๐๓-๓-๐๐ -๑๑๐๑ -๐๐๑	ปลัดองค์การ บริหารส่วนตำบล (นักบริหารงาน ท้องถิ่น)	บริหาร ท้องถิ่น	กลาง	๐๓-๓-๐๐ -๑๑๐๑ -๐๐๑	ปลัดองค์การ บริหารส่วนตำบล (นักบริหาร งานท้องถิ่น)	บริหาร ท้องถิ่น	กลาง	๕๓๙,๑๖๐ (๔๔,๙๓๐ x๑๒)	๗๙,๘๐๐ (๗,๐๐๐ x๑๒)	๗๙,๘๐๐ (๗,๐๐๐ x๑๒)	๗๐๗,๑๖๐
๒	นายปัญญากร สิงนาครอง	ป.ตรี	๐๓-๓-๐๑ -๒๑๐๑ -๐๐๑	หัวหน้าสำนักปลัด (นักบริหารงาน ทั่วไป)	อำนาจการ ท้องถิ่น	ต้น	๐๓-๓-๐๑ -๒๑๐๑ -๐๐๑	หัวหน้าสำนักปลัด (นักบริหาร งานทั่วไป)	อำนาจการ ท้องถิ่น	ต้น	๓๕๖,๑๖๐ (๒๙,๖๘๐ x๑๒)	๔๒,๐๐๐ (๓,๕๐๐ x๑๒)	-	๓๙๘,๑๖๐
๓	นายนาวิน ไวแสน	ป.โท	๐๓-๓-๐๑ -๓๑๐๓ -๐๐๑	นักวิเคราะห์ นโยบายและแผน	วิชาการ	ชำนาญ การ	๐๓-๓-๐๑ -๓๑๐๓ -๐๐๑	นักวิเคราะห์ นโยบายและแผน	วิชาการ	ชำนาญ การ	๓๔๒,๗๒๐ (๒๘,๕๖๐ x๑๒)	-	-	๓๔๒,๗๒๐
๔	นางพูนศิลป์ วรพันธุ์	ป.ตรี	๐๓-๓-๐๑ -๓๘๐๑ -๐๐๑	นักพัฒนาชุมชน	วิชาการ	ปฏิบัติ การ	๐๓-๓-๐๑ -๓๘๐๑ -๐๐๑	นักพัฒนาชุมชน	วิชาการ	ปฏิบัติ การ	๒๙๘,๔๔๐ (๒๔,๘๗๐ x๑๒)	-	-	๒๙๘,๔๔๐
๕	นางสาวปวีณา พิมพ์เกา	ป.ตรี	๐๓-๓-๐๑ -๓๖๐๖ -๐๐๑	นักวิชาการ สุขาภิบาล	วิชาการ	ชำนาญ การ	๐๓-๓-๐๑ -๓๖๐๖ -๐๐๑	นักวิชาการ สุขาภิบาล	วิชาการ	ชำนาญ การ	๓๒๙,๗๖๐ (๒๗,๔๘๐ x๑๒)	-	-	๓๒๙,๗๖๐
๖	พ.จ.อ.เฉลิมพล เพชรล้ำ	ปวส.	๐๓-๓-๐๑ -๔๑๐๑ -๐๐๑	เจ้าพนักงาน ธุรการ	ทั่วไป	ชำนาญ งาน	๐๓-๓-๐๑ -๔๑๐๑ -๐๐๑	เจ้าพนักงาน ธุรการ	ทั่วไป	ชำนาญ งาน	๔๐๖,๔๔๐ (๓๓,๘๗๐ x๑๒)	-	-	๔๐๖,๔๔๐
๗	พ.จ.อ.นพพล โพธิ์งาม	ปวท.	๐๓-๓-๐๑ -๔๘๐๕ -๐๐๑	จพง.ป้องกัน และบรรเทา สาธารณภัย	ทั่วไป	ชำนาญ งาน	๐๓-๓-๐๑ -๔๘๐๕ -๐๐๑	จพง.ป้องกัน และบรรเทา สาธารณภัย	ทั่วไป	ชำนาญ งาน	๓๓๕,๕๒๐ (๒๗,๙๖๐ x๑๒)	-	-	๓๓๕,๕๒๐
๘	(ว่าง)	ป.ตรี/โท	๐๓-๓-๐๑ -๓๑๐๒ -๐๐๑	นักทรัพยากร บุคคล	วิชาการ	ปก/ชก	๐๓-๓-๐๑ -๓๑๐๒ -๐๐๑	นักทรัพยากร บุคคล	วิชาการ	ปก/ชก	๓๕๕,๓๒๐ (ค่ากลาง เงินเดือน)	-	-	๓๕๕,๓๒๐ กำหนดใหม่

สำนักปลัด (ต่อ)

ที่	ชื่อ - สกุล	คุณวุฒิการศึกษา	กรอบอัตรากำลังเดิม				กรอบอัตรากำลังใหม่				เงินเดือน			หมายเหตุ (รวม)
			เลขที่ตำแหน่ง	ตำแหน่ง	ประเภท	ระดับ	เลขที่ตำแหน่ง	ตำแหน่ง	ประเภท	ระดับ	เงินเดือน	เงินประจำตำแหน่ง	เงินเพิ่มอื่นๆ / เงินค่าตอบแทน	
	พนักงานจ้างตามภารกิจ													
๙	นางปติตดา สุดจันทร์ฮาม	ป.โท	-	ผู้ช่วยนักวิชาการเกษตร	-	-	-	ผู้ช่วยนักวิชาการเกษตร	-	-	๒๓๗,๔๘๐ (๑๙,๒๑๐x๑๒)	-	-	๒๓๗,๔๘๐
๑๐	นางสาวภาลินี เรืองนุช	ป.ตรี	-	ผู้ช่วยนักพัฒนาชุมชน	-	-	-	ผู้ช่วยนักพัฒนาชุมชน	-	-	๒๓๙,๘๘๐ (๑๙,๕๐๐x๑๒)	-	-	๒๓๙,๘๘๐
๑๑	นางสร้อยญา เพียรภูเขา	ป.ตรี	-	ผู้ช่วยเจ้าพนักงานธุรการ	-	-	-	ผู้ช่วยเจ้าพนักงานธุรการ	-	-	๑๗๖,๐๔๐ (๑๐,๙๐๐x๑๒)	-	-	๑๗๖,๐๔๐
๑๒	นายอภิวัฒน์ พลขยัน	ปวช.	-	ผู้ช่วยเจ้าพนักงานธุรการ	-	-	-	ผู้ช่วยเจ้าพนักงานธุรการ	-	-	๑๓๔,๗๖๐ (๑๔,๒๔๐x๑๒)	-	-	๑๓๔,๗๖๐
	พนักงานจ้างทั่วไป													
๑๓	นายประวิทย์ เจริญสว่าง	ไม่จำกัดวุฒิ	-	นักการ	-	-	-	นักการ	-	-	๑๐๘,๐๐๐ (๙,๐๐๐x๑๒)	-	-	๑๐๘,๐๐๐
๑๔	นายตี ยอดไชย	ไม่จำกัดวุฒิ	-	พนักงานขับรถยนต์ (รถส่วนกลาง)	-	-	-	พนักงานขับรถยนต์ (รถส่วนกลาง)	-	-	๑๐๘,๐๐๐ (๙,๐๐๐x๑๒)	-	-	๑๐๘,๐๐๐
๑๕	นายพิทยา พันภู	ไม่จำกัดวุฒิ	-	พนักงานขับรถยนต์ (รถขยะ)	-	-	-	พนักงานขับรถยนต์ (รถขยะ)	-	-	๑๐๘,๐๐๐ (๙,๐๐๐x๑๒)	-	-	๑๐๘,๐๐๐
๑๖	นายสุทธิพงษ์ อุดะโม	ไม่จำกัดวุฒิ	-	พนักงานขับรถยนต์ (รถบรรทุกน้ำ)	-	-	-	พนักงานขับรถยนต์ (รถบรรทุกน้ำ)	-	-	๑๐๘,๐๐๐ (๙,๐๐๐ x๑๒)	-	-	๑๐๘,๐๐๐
๑๗	นายไพศาล พันธุ์พู	ไม่จำกัดวุฒิ	-	คนงานประจำรถขยะ	-	-	-	คนงานประจำรถขยะ	-	-	๑๐๘,๐๐๐ (๙,๐๐๐x๑๒)	-	-	๑๐๘,๐๐๐
๑๘	นายแก้วใจ เหลื่อมศรี	ไม่จำกัดวุฒิ	-	คนงานประจำรถขยะ	-	-	-	คนงานประจำรถขยะ	-	-	๑๐๘,๐๐๐ (๙,๐๐๐ x๑๒)	-	-	๑๐๘,๐๐๐
๑๙	นายเดชนรินทร์ พิมพ์รส	ไม่จำกัดวุฒิ	-	คนงานประจำรถขยะ	-	-	-	คนงานประจำรถขยะ	-	-	๑๐๘,๐๐๐ (๙,๐๐๐x๑๒)	-	-	๑๐๘,๐๐๐
๒๐	นายเฉลิมรัฐ สาริบุญ	ไม่จำกัดวุฒิ	-	คนงานประจำรถขยะ	-	-	-	คนงานประจำรถขยะ	-	-	๑๐๘,๐๐๐ (๙,๐๐๐x๑๒)	-	-	๑๐๘,๐๐๐

กองคลัง

ที่	ชื่อ - สกุล	คุณวุฒิการศึกษา	กรอบอัตรากำลังเดิม				กรอบอัตรากำลังใหม่				เงินเดือน			หมายเหตุ (รวม)
			เลขที่ตำแหน่ง	ตำแหน่ง	ประเภท	ระดับ	เลขที่ตำแหน่ง	ตำแหน่ง	ประเภท	ระดับ	เงินเดือน	เงินประจำตำแหน่ง	เงินเพิ่มอื่นๆ / เงินค่าตอบแทน	
	พนักงานส่วนตำบล													
๒๑	(ว่าง)	ป.ตรี/โท	๐๓-๓-๐๔-๒๑๐๒-๐๐๑	ผู้อำนวยการกองคลัง (นักบริหารงานคลัง)	อำนวยการท้องถิ่น	ต้น	๐๓-๓-๐๔-๒๑๐๒-๐๐๑	ผู้อำนวยการกองคลัง (นักบริหารงานคลัง)	อำนวยการท้องถิ่น	ต้น	๓๙๓,๖๐๐ (ค่ากลางเงินเดือน)	๕๒,๐๐๐ (๓,๕๐๐ x๑๒)	-	๔๓๕,๖๐๐ (ว่างเดิม)
๒๒	นางสาวกาญจนา สารีบุญ	ป.ตรี	๐๓-๓-๐๔-๓๒๐๔-๐๐๑	นักวิชาการพัสดุ	วิชาการ	ชำนาญการ	๐๓-๓-๐๔-๓๒๐๔-๐๐๑	นักวิชาการพัสดุ	วิชาการ	ชำนาญการ	๒๗๖,๙๖๐ (๒๓,๐๘๐ x๑๒)	-	-	๒๗๖,๙๖๐
๒๓	จำลองโทนิวัฒน์ พงษ์จิตรภักดิ์	ปวส.	๐๓-๓-๐๔-๔๒๐๔-๐๐๑	เจ้าพนักงานจัดเก็บรายได้	ทั่วไป	ชำนาญงาน	๐๓-๓-๐๔-๔๒๐๔-๐๐๑	เจ้าพนักงานจัดเก็บรายได้	ทั่วไป	ชำนาญงาน	๓๔๑,๑๖๐ (๒๘,๔๓๐ x๑๒)	-	-	๓๔๑,๑๖๐
๒๔	นายอดิศักดิ์ เหลือศิริ	ป.ตรี	๐๓-๓-๐๔-๔๒๐๑-๐๐๑	เจ้าพนักงานการเงินและบัญชี	ทั่วไป	ปฏิบัติงาน	๐๓-๓-๐๔-๔๒๐๑-๐๐๑	เจ้าพนักงานการเงินและบัญชี	ทั่วไป	ปฏิบัติงาน	๒๗๓,๑๒๐ (๒๒,๗๖๐ x๑๒)	-	-	๒๗๓,๑๒๐
๒๕	นายกรวิทย์ ศรีพยอม	ปวส.	๐๓-๓-๐๔-๔๒๐๓-๐๐๑	เจ้าพนักงานพัสดุ	ทั่วไป	ปฏิบัติงาน	๐๓-๓-๐๔-๔๒๐๓-๐๐๑	เจ้าพนักงานพัสดุ	ทั่วไป	ปฏิบัติงาน	๒๒๕,๔๘๐ (๑๘,๗๙๐ x๑๒)	-	-	๒๒๕,๔๘๐
	ลูกจ้างประจำ													
๒๖	นางนุชนาถ วรรณสิงห์	ปวส.	-	เจ้าพนักงานการเงินและบัญชี	-	-	-	เจ้าพนักงานการเงินและบัญชี	-	-	๒๑๔,๕๖๐ (๑๗,๘๘๐ x๑๒)	-	-	๒๑๔,๕๖๐
	พนักงานจ้างทั่วไป													
๒๗	นางสาวพรพิมล อินทร์ติยะ	ไม่จำกัดวุฒิ	-	คนงานทั่วไป	-	-	-	คนงานทั่วไป	-	-	๑๐๘,๐๐๐ (๙,๐๐๐ x๑๒)	-	-	๑๐๘,๐๐๐

กองช่าง

ที่	ชื่อ - สกุล	คุณวุฒิการศึกษา	กรอบอัตรากำลังเดิม				กรอบอัตรากำลังใหม่				เงินเดือน			หมายเหตุ (รวม)
			เลขที่ตำแหน่ง	ตำแหน่ง	ประเภท	ระดับ	เลขที่ตำแหน่ง	ตำแหน่ง	ประเภท	ระดับ	เงินเดือน	เงินประจำตำแหน่ง	เงินเพิ่มอื่นๆ /เงินค่าตอบแทน	
	พนักงานส่วนตำบล													
๒๘	(ว่าง)	ป.ตรี/โท	๐๓-๓-๐๕-๒๑๐๓-๐๐๑	ผู้อำนวยการกองช่าง (นักบริหารงานช่าง)	อำนาจการท้องถิ่น	ต้น	๐๓-๓-๐๕-๒๑๐๓-๐๐๑	ผู้อำนวยการกองช่าง (นักบริหารงานช่าง)	อำนาจการท้องถิ่น	ต้น	๓๙๓,๖๐๐ (ค่ากลางเงินเดือน)	๔๒,๐๐๐ (๓,๕๐๐ x๑๒)	-	๔๓๕,๖๐๐ (ว่างเดิม)
๒๙	นายเอกภาพ พลนาคู	ปวส.	๐๓-๓-๐๕-๔๗๐๑-๐๐๑	นายช่างโยธา	ทั่วไป	ปฏิบัติงาน	๐๓-๓-๐๕-๔๗๐๑-๐๐๑	นายช่างโยธา	ทั่วไป	ปฏิบัติงาน	๑๙๔,๒๘๐ (๑๖,๙๑๐ x๑๒)	-	๑๙๔,๒๘๐	
	พนักงานจ้างทั่วไป													
๓๐	นายชัยยะ สมลับ	ไม่จำกัดวุฒิ	-	คนงานทั่วไป	-	-	-	คนงานทั่วไป	-	-	๑๐๘,๐๐๐ (๙,๐๐๐ x๑๒)	-	-	๑๐๘,๐๐๐

กองการศึกษา ศาสนา และวัฒนธรรม

ที่	ชื่อ - สกุล	คุณวุฒิการศึกษา	กรอบอัตราค่าจ้างเดิม				กรอบอัตราค่าจ้างใหม่				เงินเดือน			หมายเหตุ (รวม)	
			เลขที่ตำแหน่ง	ตำแหน่ง	ประเภท	ระดับ	เลขที่ตำแหน่ง	ตำแหน่ง	ประเภท	ระดับ	เงินเดือน	เงินประจำตำแหน่ง	เงินเพิ่มอื่นๆ / เงินค่าตอบแทน		
	พนักงานส่วนตำบล														
๓๑	นางธิดารัตน์ สีมะคา	ป.โท	๐๓-๓-๐๘-๒๑๐๗-๐๐๑	ผู้อำนวยการกองการศึกษา (นักบริหารงานการศึกษา)	ผู้อำนวยการท้องถิ่น	ต้น	๐๓-๓-๐๘-๒๑๐๗-๐๐๑	ผู้อำนวยการกองการศึกษา (นักบริหารงานการศึกษา)	ผู้อำนวยการท้องถิ่น	ต้น	๓๕๖,๑๖๐ (๒๙,๖๘๐)	๔๒,๐๐๐ (๓,๕๐๐)	-	๓๙๘,๑๖๐	
๓๒	นางสาววิไลวรรณ รักรธรรม	ป.ตรี	๐๓-๓-๐๘-๓๘๐๓-๐๐๑	นักวิชาการศึกษา	วิชาการ	ปฏิบัติการ	๐๓-๓-๐๘-๓๘๐๓-๐๐๑	นักวิชาการศึกษา	วิชาการ	ปฏิบัติการ	๒๔๙,๒๔๐ (๒๐,๗๗๐)	-	-	๒๔๙,๒๔๐	
	ศูนย์พัฒนาเด็กเล็ก อบต.นาคู														
๓๓	นางยุภา ชินโน	ป.ตรี	๐๓-๓-๐๘-๖๖๐๐-๓๖๙	ครูผู้ดูแลเด็ก	-	คศ.๒	๐๓-๓-๐๘-๖๖๐๐-๓๖๙	ครูผู้ดูแลเด็ก	-	คศ.๒	๓๑๐,๐๐๐ (๒๕,๘๔๐)	๔๒,๐๐๐ (๓,๕๐๐)	-	๓๕๒,๐๘๐	
๓๔	นางสุกัญญา ทองฤทธิ์	ป.ตรี	๐๓-๓-๐๘-๖๖๐๐-๓๗๐	ครูผู้ดูแลเด็ก	-	คศ.๑	๐๓-๓-๐๘-๖๖๐๐-๓๗๐	ครูผู้ดูแลเด็ก	-	คศ.๑	๓๐๙,๓๖๐ (๒๕,๗๘๐)	-	-	๓๐๙,๓๖๐	

หน่วยตรวจสอบภายใน

ที่	ชื่อ - สกุล	คุณวุฒิ การศึกษา	กรอบอัตรากำลังเดิม				กรอบอัตรากำลังใหม่				เงินเดือน			หมายเหตุ (รวม)
			เลขที่ ตำแหน่ง	ตำแหน่ง	ประเภท	ระดับ	เลขที่ ตำแหน่ง	ตำแหน่ง	ประเภท	ระดับ	เงินเดือน	เงินประจำ ตำแหน่ง	เงินเพิ่มอื่น ๆ /เงินค่า ตอบแทน	
	<u>พนักงาน</u> <u>ส่วนตำบล</u>													
๓๕	(ว่าง)	ป.ตรี/โท	๐๓-๓-๑๒ -๓๒๐๕ -๐๐๑	นักวิชาการ ตรวจสอบ ภายใน	วิชาการ	ปก/ชก	๐๓-๓-๑๒ -๓๒๐๕ -๐๐๑	นักวิชาการ ตรวจสอบ ภายใน	วิชาการ	ปก/ชก	๓๕๕,๓๒๐ (ค่ากลาง เงินเดือน)	-	-	๓๕๕,๓๒๐ กำหนดใหม่

๑๒. แนวทางการพัฒนาข้าราชการ พนักงาน และลูกจ้างขององค์การบริหารส่วนตำบลนาคู

เพื่อให้การพัฒนาข้าราชการ พนักงาน และลูกจ้างขององค์การบริหารส่วนตำบลนาคู เป็นไปอย่างมีประสิทธิภาพ โดยมีวัตถุประสงค์เพื่อเพิ่มพูนความรู้ ทักษะ ทักษะคติที่ดี มีคุณธรรมและจริยธรรม อันจะทำให้การปฏิบัติหน้าที่ของพนักงานส่วนตำบลองค์การบริหารส่วนตำบลนาคูเป็นไปอย่างมีประสิทธิภาพ โดยพนักงานส่วนตำบลทุกตำแหน่งทุกคนได้มีโอกาส ได้รับการพัฒนาภายในช่วงระยะเวลา ๓ ปี ตามแผนอัตรากำลังองค์การบริหารส่วนตำบลนาคู ได้จัดทำแผนแม่บทในการพัฒนาพนักงานส่วนตำบล ประกอบการจัดทำแผนอัตรากำลัง ๓ ปี โดยคำนึงถึงวัตถุประสงค์ เป้าหมาย ฐานะทางการคลังและประโยชน์ที่ประชาชนจะได้รับ โดยจัดให้มี

๑. จัดประชุมข้าราชการ พนักงาน และลูกจ้างอย่างน้อยเดือนละ ๑ ครั้ง

๒. จัดฝึกอบรมข้าราชการ พนักงาน และลูกจ้าง ให้มีความรู้ความสามารถในหน้าที่อย่างน้อยปีละ ๑ ครั้ง

๓. จัดส่งข้าราชการ พนักงาน และลูกจ้าง เข้ารับการฝึกอบรมตามโครงการและหลักสูตรต่างๆ ที่หน่วยงานของรัฐและเอกชน จัดทำตามฐานะทางการคลังและความเหมาะสมกับระยะเวลา

๔. จัดส่งข้าราชการ พนักงาน และลูกจ้าง เข้าศึกษาดูงานตามที่หน่วยงานของรัฐหรือเอกชน ดำเนินการตามฐานะทางการคลัง

๕. จัดประชุมเชิงปฏิบัติการร่วมกับศูนย์ประสานแผนองค์การบริหารส่วนตำบลอำเภอนาคู คณะกรรมการพนักงานส่วนตำบลจังหวัดกาฬสินธุ์ เพื่อพัฒนาทักษะวิธีการปฏิบัติงานให้สำเร็จลุล่วงสำเร็จตามวัตถุประสงค์

๖. ส่งเสริมแนะนำให้ข้าราชการ พนักงาน และลูกจ้าง ได้ศึกษาเพิ่มเติมในสาขาวิชาที่ตนเอง ปฏิบัติหน้าที่กับสถาบันการศึกษาภายในจังหวัดและนอกจังหวัด เป็นต้นว่า มหาวิทยาลัยราชภัฏกาฬสินธุ์ มหาวิทยาลัยมหาสารคาม มหาวิทยาลัยรามคำแหง มหาวิทยาลัยสุโขทัยธรรมาธิราชฯ โดยให้ข้าราชการ พนักงาน และลูกจ้าง ทุกคน ทุกตำแหน่งได้มีโอกาสที่จะได้รับการพัฒนาภายในช่วงระยะเวลาตามแผนอัตรากำลัง ๓ ปี ทั้งนี้ วิธีการพัฒนาอาจใช้วิธีการใดวิธีการหนึ่ง หรือหลายวิธีก็ได้ เช่น การปฐมนิเทศการฝึกอบรม การศึกษาหรือดูงาน การประชุมเชิงปฏิบัติการ ฯลฯ ประกอบในการพัฒนาข้าราชการ พนักงาน และลูกจ้าง เพื่อให้งานเป็นไปอย่างมีประสิทธิภาพและประสิทธิผล บังเกิดผลดีต่อประชาชนและท้องถิ่นต่อไป

๑๓. ประกาศคุณธรรม จริยธรรมข้าราชการ พนักงาน และลูกจ้างองค์การบริหารส่วนตำบลนาคู

เพื่อให้ข้าราชการ พนักงาน และลูกจ้างองค์การบริหารส่วนตำบลนาคู ยึดเป็นแนวทางทางการปฏิบัติงานพนักงานส่วนตำบลองค์การบริหารส่วนตำบลนาคู จึงต้องยึดจริยธรรมดังนี้

๑. ข้าราชการ พนักงาน และลูกจ้างองค์การบริหารส่วนตำบลนาคู จะพึงปฏิบัติหน้าที่ราชการด้วยความซื่อสัตย์ สุจริต และเที่ยงธรรม

๒. ข้าราชการ พนักงาน และลูกจ้างองค์การบริหารส่วนตำบลนาคู จะพึงปฏิบัติหน้าที่ราชการด้วยความอดุสาหะ เอาใจใส่ ระมัดระวังรักษาประโยชน์ของทางราชการ อย่างเต็มกำลังความสามารถ

๓. ข้าราชการ พนักงาน และลูกจ้างองค์การบริหารส่วนตำบลนาคู จะพึงปฏิบัติหน้าที่ราชการด้วยความรอบคอบ รวดเร็ว ขยันหมั่นเพียร ต่อผู้ร่วมงาน ด้วยความสุภาพเรียบร้อย รักษาความสามัคคี และไม่กระทำการอย่างใดที่เป็นการกลั่นแกล้งกัน

๔. ข้าราชการ พนักงาน และลูกจ้างองค์การบริหารส่วนตำบลนาคู จะพึงปฏิบัติหน้าที่ราชการโดยคำนึงถึงประโยชน์ของราชการ และให้บริการประชาชนอย่างเสมอภาค จะพึงต้อนรับ ให้ความสะดวก ให้ความเป็นธรรม และให้การสงเคราะห์ แก่ประชาชนผู้มาติดต่อราชการเกี่ยวกับหน้าที่ของตนโดยไม่ชักช้า และด้วยความสุภาพเรียบร้อย ไม่ดูหมิ่น เหยียดหยาม กดขี่หรือข่มเหงประชาชนผู้มาติดต่อราชการ

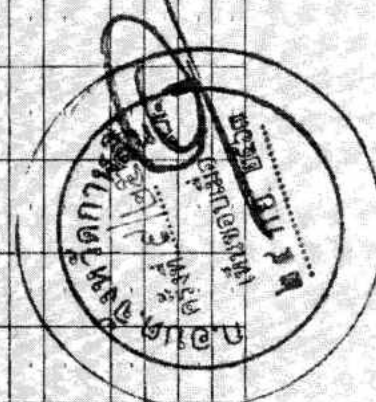
ภาคผนวก

- ภาระค่าใช้จ่ายเกี่ยวกับเงินเดือนและประโยชน์ตอบแทนอื่น (เดิม)
- บันทึกข้อความ เรื่อง การกำหนดโครงสร้างการแบ่งส่วนราชการ

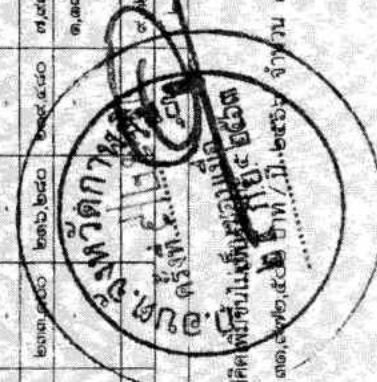
๙. ภาระค่าใช้จ่ายเกี่ยวกับเงินเดือนและประโยชน์ตอบแทนอื่น

องค์การบริหารส่วนตำบลนาคู นำผลวิเคราะห์การกำหนดอัตราค่าจ้างราชการ พนักงานและลูกจ้าง มาคำนวณภาระค่าใช้จ่ายด้านการบริหารงานบุคคล เพื่อประมาณการค่าใช้จ่ายเพื่อการบริหารส่วนตำบล จะต้องจ่ายค่าบริการบริหารงานบุคคล สำหรับนำไปจัดทำเป็นข้อนับอยู่ถึงประมาณรายจ่ายประจำปี และเพื่อประโยชน์ในการควบคุมการใช้จ่าย ด้านการบริหารงานบุคคลไม่ให้เป็นร้อยละ ๕๐ ของงบประมาณรายจ่ายประจำปี ตามที่กฎหมายกำหนดดังนี้

ที่	ชื่อสายงาน	ระดับ ตำแหน่ง	จำนวน ทั้งหมด	จำนวนที่มี อยู่ปัจจุบัน		อัตราค่าแห่งที่คาดว่าจะต้อง ใช้ในช่วงระยะ ๓ ปีข้างหน้า			อัตรากำลังคน เพิ่ม / ลด (-)			ภาระค่าใช้จ่าย ที่เกิดขึ้น (๒)			ค่าใช้จ่ายรวม (๓)			หมายเหตุ	
				จำนวน (คน)	เงินเดือน (๑)	๒๕๖๔	๒๕๖๕	๒๕๖๖	๒๕๖๔	๒๕๖๕	๒๕๖๖	๒๕๖๔	๒๕๖๕	๒๕๖๖	๒๕๖๔	๒๕๖๕	๒๕๖๖		
๑	นักบริหารงานท้องถิ่น	กลาง	๑	๑	๓๐๗,๑๖๐	๑	๑	๑	-	-	-	๑๓๕,๖๖๐	๑๓๕,๖๖๐	๑๓๕,๖๖๐	๑๓๕,๖๖๐	๑๓๕,๖๖๐	๑๓๕,๖๖๐	๑๓๕,๖๖๐	
๒	นักบริหารงานทั่วไป	ต้น	๑	๑	๑๓๘,๑๖๐	๑	๑	๑	-	-	-	๑๓๘,๑๖๐	๑๓๘,๑๖๐	๑๓๘,๑๖๐	๑๓๘,๑๖๐	๑๓๘,๑๖๐	๑๓๘,๑๖๐	๑๓๘,๑๖๐	
๓	นักวิเคราะห์นโยบายและแผน	ป.ก/ช.ก.	๑	๑	๓๔๖,๖๖๐	๑	๑	๑	-	-	-	๓๔๖,๖๖๐	๓๔๖,๖๖๐	๓๔๖,๖๖๐	๓๔๖,๖๖๐	๓๔๖,๖๖๐	๓๔๖,๖๖๐	๓๔๖,๖๖๐	
๔	นักพัฒนาชุมชน	ป.ก/ช.ก.	๑	๑	๒๕๖,๕๕๐	๑	๑	๑	-	-	-	๒๕๖,๕๕๐	๒๕๖,๕๕๐	๒๕๖,๕๕๐	๒๕๖,๕๕๐	๒๕๖,๕๕๐	๒๕๖,๕๕๐	๒๕๖,๕๕๐	
๕	นักวิชาการสุขาภิบาล	ป.ก/ช.ก.	๑	๑	๒๖๖,๖๖๐	๑	๑	๑	-	-	-	๒๖๖,๖๖๐	๒๖๖,๖๖๐	๒๖๖,๖๖๐	๒๖๖,๖๖๐	๒๖๖,๖๖๐	๒๖๖,๖๖๐	๒๖๖,๖๖๐	
๖	เจ้าพนักงานธุรการ	ป.ง/ช.ง.	๑	๑	๔๐๖,๕๕๐	๑	๑	๑	-	-	-	๔๐๖,๕๕๐	๔๐๖,๕๕๐	๔๐๖,๕๕๐	๔๐๖,๕๕๐	๔๐๖,๕๕๐	๔๐๖,๕๕๐	๔๐๖,๕๕๐	
๗	เจ้าพนักงานป้องกันและ บรรเทาสาธารณภัย	ป.ง/ช.ง.	๑	๑	๓๓๕,๕๕๐	๑	๑	๑	-	-	-	๓๓๕,๕๕๐	๓๓๕,๕๕๐	๓๓๕,๕๕๐	๓๓๕,๕๕๐	๓๓๕,๕๕๐	๓๓๕,๕๕๐	๓๓๕,๕๕๐	
๘	พนักงานจ้างตามภารกิจ		๑	๑	๒๓๐,๕๕๐	๑	๑	๑	-	-	-	๒๓๐,๕๕๐	๒๓๐,๕๕๐	๒๓๐,๕๕๐	๒๓๐,๕๕๐	๒๓๐,๕๕๐	๒๓๐,๕๕๐	๒๓๐,๕๕๐	
๙	ผู้ช่วยนักวิชาการเกษตร		๑	๑	๒๖๖,๕๕๐	๑	๑	๑	-	-	-	๒๖๖,๕๕๐	๒๖๖,๕๕๐	๒๖๖,๕๕๐	๒๖๖,๕๕๐	๒๖๖,๕๕๐	๒๖๖,๕๕๐	๒๖๖,๕๕๐	
๑๐	ผู้ช่วยนักพัฒนาชุมชน		๑	๑	๒๖๖,๕๕๐	๑	๑	๑	-	-	-	๒๖๖,๕๕๐	๒๖๖,๕๕๐	๒๖๖,๕๕๐	๒๖๖,๕๕๐	๒๖๖,๕๕๐	๒๖๖,๕๕๐	๒๖๖,๕๕๐	
๑๑	ผู้ช่วยเจ้าพนักงานธุรการ		๑	๑	๒๖๖,๕๕๐	๑	๑	๑	-	-	-	๒๖๖,๕๕๐	๒๖๖,๕๕๐	๒๖๖,๕๕๐	๒๖๖,๕๕๐	๒๖๖,๕๕๐	๒๖๖,๕๕๐	๒๖๖,๕๕๐	
๑๒	พนักงานจ้างทั่วไป		๑	๑	๓๓๐,๕๕๐	๑	๑	๑	-	-	-	๓๓๐,๕๕๐	๓๓๐,๕๕๐	๓๓๐,๕๕๐	๓๓๐,๕๕๐	๓๓๐,๕๕๐	๓๓๐,๕๕๐	๓๓๐,๕๕๐	
๑๓	นักการ		๑	๑	๑๐๘,๐๐๐	๑	๑	๑	-	-	-	๑๐๘,๐๐๐	๑๐๘,๐๐๐	๑๐๘,๐๐๐	๑๐๘,๐๐๐	๑๐๘,๐๐๐	๑๐๘,๐๐๐	๑๐๘,๐๐๐	
๑๔	พนักงานขับรถรถคัน (รถส่วนบุคคล)		๑	๑	๑๐๘,๐๐๐	๑	๑	๑	-	-	-	๑๐๘,๐๐๐	๑๐๘,๐๐๐	๑๐๘,๐๐๐	๑๐๘,๐๐๐	๑๐๘,๐๐๐	๑๐๘,๐๐๐	๑๐๘,๐๐๐	
๑๕	พนักงานขับรถรถคัน (รถขยะ)		๑	๑	๑๐๘,๐๐๐	๑	๑	๑	-	-	-	๑๐๘,๐๐๐	๑๐๘,๐๐๐	๑๐๘,๐๐๐	๑๐๘,๐๐๐	๑๐๘,๐๐๐	๑๐๘,๐๐๐	๑๐๘,๐๐๐	
๑๖	พนักงานขับรถรถคัน (รถบรรทุก)		๑	๑	๑๐๘,๐๐๐	๑	๑	๑	-	-	-	๑๐๘,๐๐๐	๑๐๘,๐๐๐	๑๐๘,๐๐๐	๑๐๘,๐๐๐	๑๐๘,๐๐๐	๑๐๘,๐๐๐	๑๐๘,๐๐๐	
๑๗	คนงานประจำรถขยะ		๑	๑	๑๐๘,๐๐๐	๑	๑	๑	-	-	-	๑๐๘,๐๐๐	๑๐๘,๐๐๐	๑๐๘,๐๐๐	๑๐๘,๐๐๐	๑๐๘,๐๐๐	๑๐๘,๐๐๐	๑๐๘,๐๐๐	
๑๘	คนงานประจำรถขยะ		๑	๑	๑๐๘,๐๐๐	๑	๑	๑	-	-	-	๑๐๘,๐๐๐	๑๐๘,๐๐๐	๑๐๘,๐๐๐	๑๐๘,๐๐๐	๑๐๘,๐๐๐	๑๐๘,๐๐๐	๑๐๘,๐๐๐	
๑๙	คนงานประจำรถขยะ		๑	๑	๑๐๘,๐๐๐	๑	๑	๑	-	-	-	๑๐๘,๐๐๐	๑๐๘,๐๐๐	๑๐๘,๐๐๐	๑๐๘,๐๐๐	๑๐๘,๐๐๐	๑๐๘,๐๐๐	๑๐๘,๐๐๐	



ที่	ชื่อสายงาน	ระดับ ตำแหน่ง	จำนวน ทั้งหมด	จำนวนที่มี อยู่ปัจจุบัน		อัตราส่วนที่คาดว่าจะ คงอยู่ ๓ ปีข้างหน้า		อัตราส่วน เพิ่ม / ลด (-)		การค่าใช้จ่าย ที่เพิ่มขึ้น (๒)		ค่าใช้จ่ายรวม (๓)		หมายเหตุ
				จำนวน (คน)	เงินเดือน (๑)	๒๕๖๕	๒๕๖๖	๒๕๖๕	๒๕๖๖	๒๕๖๕	๒๕๖๖	๒๕๖๕	๒๕๖๖	
	กองคลัง													
๒๐	นักบริหารงานคลัง	ต้น	๓	๔๓๕,๖๐๐	๓									
๒๑	นักวิชาการพัสดุ	ปว/ชก.	๓	๒๗๖,๕๖๐	๓									
๒๒	เจ้าพนักงานดับเพลิง	ปว/ชง	๓	๓๕๑,๑๖๐	๓									
๒๓	เจ้าพนักงานการเงินและบัญชี	ปว/ชง	๓	๒๓๓,๒๒๐	๓									
๒๔	เจ้าพนักงานพัสดุ	ปว/ชง	๓	๒๒๕,๕๕๐	๓									
	ลูกจ้างประจำ													
๒๕	เจ้าพนักงานการเงินและบัญชี	-	๓	๒๓๕,๕๖๐	๓									
	พนักงานจ้างทั่วไป													
๒๖	คนงานทั่วไป		๓	๓๐๘,๐๐๐	๓									
	กองช่าง													
๒๗	นักบริหารงานช่าง	ต้น	๓	๔๓๕,๖๐๐	๓									
๒๘	นายช่างโยธา	ปว/ชง	๓	๓๓๕,๒๕๐	๓									
	พนักงานจ้างทั่วไป													
๒๙	คนงานทั่วไป		๓	๓๐๘,๐๐๐	๓									
	กองการศึกษา													
๓๐	นักบริหารงานการศึกษา	ต้น	๓	๓๓๕,๑๖๐	๓									
๓๑	นักวิชาการศึกษา	ปว/ชก.	๓	๒๕๕,๒๕๐	๓									
๓๒	ศูนย์พัฒนาเด็กเล็ก อบต.มาด	ศษ.๒	๓											
๓๓	ครูผู้ดูแลเด็ก (ไม่คิด ๕๐%)	ศษ.๓	๓											
	ครูผู้ดูแลเด็ก (ไม่คิด %)													
(๔)	รวม		๓๓	๗,๗๖๗,๒๖๐	๓๓									
(๕)	ประมาณการผลประโยชน์ ตอบแทนอื่น ๑๕%													
(๖)	(๔) + (๕)													
(๗)	คิดเป็นร้อยละ ๕๐ ของงบประมาณรายจ่ายประจำปี													



หมายเหตุ - งบประมาณรายจ่ายประจำปี พ.ศ. ๒๕๖๓ จำนวน ๒๕,๐๐๐,๐๐๐ บาท ปีถัดไปคิดเพิ่มขึ้นเป็นเงินอุดหนุน
(คิดร้อยละ ๕ คั้งปี ๒๕๖๔ จำนวน ๓๐,๕๕๐,๐๐๐ บาท / ปี ๒๕๖๕ จำนวน ๓๓,๕๕๐,๐๐๐ บาท / ปี ๒๕๖๖ จำนวน ๓๓,๕๕๐,๐๐๐ บาท)

นายเชษฐาธิวัฒน์
(นายเชษฐาธิวัฒน์ สืบมาตของ)



บันทึกข้อความ

ส่วนราชการ สำนักงานปลัด องค์การบริหารส่วนตำบลนาคู (โทร ๐-๔๓๖๐-๒๐๐๔)

ที่ กส ๘๓๒๐๑/

วันที่ ๒๕ เดือน กุมภาพันธ์ พ.ศ. ๒๕๖๔

เรื่อง การกำหนดโครงสร้างการแบ่งส่วนราชการ

เรียน นายองค์การบริหารส่วนตำบลนาคู

อ้างถึง หนังสือจังหวัดกาฬสินธุ์ ที่ กส ๐๐๒๓.๒/ว ๗๔๗๒ ลงวันที่ ๒๙ ธันวาคม ๒๕๖๓

ตามหนังสือที่อ้างถึง เพื่อให้เป็นไปตามประกาศคณะกรรมการพนักงานส่วนตำบลจังหวัดกาฬสินธุ์ เรื่อง หลักเกณฑ์และเงื่อนไขเกี่ยวกับโครงสร้างการแบ่งส่วนราชการ วิธีการบริหารและการปฏิบัติงานของพนักงานส่วนตำบล และกิจการเกี่ยวเนื่องกับการบริหารงานบุคคลในองค์การบริหารส่วนตำบล (ฉบับที่ ๒) พ.ศ.๒๕๖๓

สำนักปลัด ได้จัดทำร่างประกาศกำหนดโครงสร้างการแบ่งส่วนราชการขององค์การบริหารส่วนตำบลนาคู ตามหลักเกณฑ์และเงื่อนไขเกี่ยวกับโครงสร้างการแบ่งส่วนราชการ ประกาศคณะกรรมการพนักงานส่วนตำบลจังหวัดกาฬสินธุ์เรียบร้อยแล้ว โดยได้ดำเนินการกำหนดโครงสร้างการแบ่งส่วนราชการเป็น ๕ ส่วนราชการ ได้แก่ สำนักปลัด, กองคลัง, กองช่าง, กองการศึกษา ศาสนาและวัฒนธรรม และหน่วยตรวจสอบภายใน กำหนดกรอบอัตรากำลังทั้งสิ้น ๓๕ อัตรา และกำหนดส่วนราชการและงานเพิ่มเติม ดังนี้

๑. กำหนดส่วนราชการเพิ่มเติม จำนวน ๑ ส่วน ได้แก่ หน่วยตรวจสอบภายใน งานตรวจสอบภายใน พร้อมกำหนดตำแหน่งนักวิชาการตรวจสอบภายใน (ปก./ชก. จำนวน ๑ อัตรา)
๒. กำหนดงานเพิ่มเติมในสำนักปลัด จำนวน ๑ งาน ได้แก่ งานการเจ้าหน้าที่ พร้อมกำหนดตำแหน่งนักทรัพยากรบุคคล (ปก./ชก. จำนวน ๑ อัตรา) และได้ดำเนินการแก้ไขรายละเอียดในแผนอัตรากำลัง ๓ ปี (พ.ศ. ๒๕๖๔ - ๒๕๖๖) ดังนี้

- ข้อ ๘. โครงสร้างกำหนดส่วนราชการ
- ข้อ ๙. ภาระค่าใช้จ่ายเกี่ยวกับเงินเดือนและประโยชน์ตอบแทนอื่น
- ข้อ ๑๐. แผนภูมิโครงสร้างการแบ่งส่วนราชการตามแผนอัตรากำลัง ๓ ปี
- ข้อ ๑๑. บัญชีแสดงการจัดคนลงสู่ตำแหน่งและการกำหนดเลขที่ตำแหน่งในส่วนราชการ

เพื่อรายงานต่อคณะกรรมการพนักงานส่วนตำบลจังหวัดกาฬสินธุ์ ตามกำหนดภายในวันที่ ๑๕ มีนาคม ๒๕๖๔ ในพิจารณาให้ความเห็นชอบการกำหนดโครงสร้างการแบ่งส่วนราชการขององค์การบริหารส่วนตำบลนาคู เพื่อประกาศใช้ต่อไป พร้อมนี้ได้แนบร่างประกาศกำหนดโครงสร้างการแบ่งส่วนราชการ และแผนอัตรากำลัง ๓ ปี มาด้วยแล้ว จึงเรียนมาเพื่อทราบและพิจารณา

(ลงชื่อ)

(นายปัญญากร สิงนาครอง)

หัวหน้าสำนักงานปลัด

สิงนาครอง

(นายปัญญากร สิงนาครอง)

ความเห็นของปลัดองค์การบริหารส่วนตำบลนาคู..... - พัน ศุภสิทธิ์ นพ.

(ลงชื่อ)

(นายวัลลภ เหล่าหวาน)

ปลัดองค์การบริหารส่วนตำบลนาคู

คำสั่ง/ความเห็นของนายกองค์การบริหารส่วนตำบลนาคู..... พัน ศุภสิทธิ์ นพ.

(ลงชื่อ)

(นายบัณฑิต อวนละมัย)

นายกองค์การบริหารส่วนตำบลนาคู

สำนักงานกุดรัง

(นายวิฑูรย์ ธีระภรณ์
หัวหน้าสำนักงานกุดรัง)